

Smolensko g. 10D-42,
Vilnius LT-03234
Įmonės kodas 300615480
e-mail:info@azprojektai.lt



Projekto pavadinimas **P.Širvio progimnazijos pastato (mokslo paskirties),
P.Širvio g. 7, Zarasai, paprastojo remonto projektas**

Projekto numeris AZP-023-271

Projektuotojas UAB "A-Z Projektai"

Statytojas Zarasų rajono savivaldybė

Projektavimo stadija Techninis darbo projektas

Statinio paskirtis Mokslo

Statinio vieta P.Širvio g. 7, Zarasai

Statybos rūšis Paprastasis remontas

Statinio kategorija Ypatingasis

Projekto dalis **ELEKTRONINIŲ RYŠIŲ (ER)**

Byla (tomas) VII

Laida 0

UAB "A-Z Projektai"

Direktorius R. Zinkevičius

Projekto vadovas A.Kairytė, atest. Nr. A1205

Projekto dalies vadovas V. Jozonis, atest. Nr. 24656

Vilnius, 2023

PROJEKTO SUDĖTIES ŽINIARAŠTIS

Projekto pavadinimas: P. Širvio progimnazijos pastato (mokslo paskirties), P. Širvio g. 7, Zarasai, kapitalinio remonto projektas

1 lentelė. Projekto sudėties žiniaraštis

Eil. Nr.	Žymuo	Pavadinimas	Bylos Nr.
1.	BD	Bendroji dalis	I
2.	SP	Sklypo plano dalis	II
3.	SA	Architektūrinė dalis	III
4.	SK	Konstrukcijų dalis	IV
5.	VN	Vandentiekio ir nuotekų šalinimo dalis	V
6.	E	Elektrotechnikos dalis	VI
7.	ER	Elektroninių ryšių dalis	VII
8.	SO	Pasirengimo statybai ir statybos darbų organizavimo dalis	VIII
9.	KS	Statybos skaičiuojamosios kainos nustatymo dalis	IX
10.		Priedai	

0	2023	Statybos leidimui gauti				
LAIDA	IŠLEIDIMO DATA	LAIDOS STATUSAS. KEITIMO PRIEŽASTIS (JEI TAIKOMA)				
KVAL. PATV. DOK. NR.	PROJEKTUOJA Asta Kairytė TOJAS		STATINIO PROJEKTO PAVADINIMAS P. ŠIRVIO PROGIMNAZIJO PASTATO (MOKSLO PASKIRTIES), P. ŠIRVIO G. 7, ZARASAI, KAPITALINIO REMONTO PROJEKTAS			
A1205	PV	Asta Kairytė		STATINIO NUMERIS IR PAVADINIMAS, DOKUMENTO PAVADINIMAS	LAIDA	
24656	PDV	Vaidas Jozonis		Projekto sudėties žiniaraštis	0	
LT	STATYTOJAS IR (ARBA) UŽSAKOVAS Zarasų savivaldybės administracija		DOKUMENTO ŽYMUO AZP-023-271-TDP-ER-PSŽ		LAPAS 1	LAPŲ 1

BYLOS DOKUMENTŲ SUDĖTIES ŽINIARAŠTIS

2 lentelė. Bylos dokumentų sudėties žiniaraštis

Dokumento žymuo	Lapų sk.	Laida	Dokumento pavadinimas	Pastabos
	1	0	Titulinis lapas	
AZP-023-271-TDP-ER-PSŽ	1	0	Projekto sudėties žiniaraštis	
AZP-023-271-TDP-ER-BSŽ	1	0	Bylos dokumentų sudėties žiniaraštis	
TEKSTINIAI DOKUMENTAI				
AZP-023-271-TDP-ER-AR	2	0	Aiškinamasis raštas	
AZP-023-271-TDP-ER-TS	4	0	Techninės specifikacijos	
AZP-023-271-TDP-ER-SŽ	1	0	Sąnaudų kiekių žiniaraštis	
BRĖŽINIAI				
AZP-023-271-TDP-ER.B-01	1	0	Pirmo aukšto planas su pagalbos iškvietimo sistemos tinklais	
AZP-023-271-TDP-ER.B-02	1	0	Antro aukšto planas su pagalbos iškvietimo sistemos tinklais	
AZP-023-271-TDP-ER.B-03	1	0	Trečio aukšto planas su pagalbos iškvietimo sistemos tinklais ir principine schema	
Iš viso:	31			
PRIEDAI				
	8		Projekto derinimų lentelė; Kvalifikacijos atestato Nr. 24656 kopija; Statinio projektavimo užduotis (techninė užduotis)	

0	2023	Statybos leidimui gauti		
LAIDA	ISLEIDIMO DATA	LAIDOS STATUSAS. KEITIMO PRIEŽASTIS (JEI TAIKOMA)		
KVAL. PATV. DOK. NR.	PROJEKTUOJA Asta Kairytė TOJAS		STATINIO PROJEKTO PAVADINIMAS P. ŠIRVIO PROGIMNAZIJOS PASTATO (MOKSLO PASKIRTIES), P. ŠIRVIO G. 7, ZARASAI, KAPITALINIO REMONTO PROJEKTAS	
A1205	PV	Asta Kairytė		STATINIO NUMERIS IR PAVADINIMAS, DOKUMENTO PAVADINIMAS
24656	PDV	Vaidas Jozonis		Bylos dokumentų sudėties žiniaraštis
LT	STATYTOJAS IR (ARBA) UŽSAKOVAS Zarasų savivaldybės administracija		DOKUMENTO ŽYMUO AZP-023-271-TDP-ER-BSŽ	LAPAS 1
				LAPŲ 1

AIŠKINAMASIS RAŠTAS

PROJEKTO DALIES VADOVO KVALIFIKACIJA

Projekto dalies vadovui (atestato kvalifikacijos numeris 24656):

Suteikta teisė eiti ypatingojo statinio projekto dalies vadovo ir ypatingojo statinio projekto dalies vykdymo priežiūros vadovo pareigas.

Statiniai: gyvenamieji ir negyvenamieji pastatai, susisiekimo komunikacijos, inžineriniai tinklai, hidrotechnikos statiniai, kiti inžineriniai statiniai, taip pat minėti statiniai, esantys kultūros paveldo objekto teritorijoje, jo apsaugos zonoje, kultūros paveldo vietovėje. Projekto dalys: elektrotechnikos (iki 10 kV įtampos), procesų valdymo ir automatizacijos, elektroninių ryšių (telekomunikacijų), apsauginės signalizacijos, gaisro aptikimo ir signalizavimo.

Pirmo išdavimo data: 2009-06-23; galioja iki: neribotai.

Nuoroda į SPSC registrą: https://www.ssva.lt/registrai/stspreg/sptdreg_view.php?editid=21560&.

PROJEKTO DALIES RENGIMO PRIVALOMŲJŲ NORMINIŲ DOKUMENTŲ SĄRAŠAS

Projektas parengtas vadovaujantis normatyviniais statybos techniniais dokumentais ir teisės aktais kurių galutinės suvestinės redakcijos yra galiojančios projekto rengimo metu t. y. 2023-10-10 dieną:

1. LST 1516:2015 „Statinio projektavimas. Bendrieji įforminimo reikalavimai“;
2. 2011-03-09 Europos Parlamento ir Tarybos reglamentas (ES) Nr. 305/2011;
3. STR 1.04.04:2017 „Statinio projektavimas, projekto ekspertizė“;
4. „LR statybos įstatymas“;
5. STR 1.01.04:2015 „Statybos produktų, neturinčių darnųjų techninių specifikacijų, eksploatacinių savybių pastovumo vertinimas, tikrinimas ir deklarasavimas. Bandymų laboratorijų ir sertifikavimo įstaigų paskyrimas. Nacionaliniai techniniai įvertinimai ir techninio vertinimo įstaigų paskyrimas ir paskelbimas“;
6. STR 1.05.01:2017 „Statybą leidžiantys dokumentai. Statybos užbaigimas. Statybos sustabdymas. Savavališkos statybos padarinių šalinimas. Statybos pagal neteisėtai išduotą statybą leidžiantį dokumentą padarinių šalinimas“;
7. ST 3463773.01:2005 „Apsaugos, perimetro apsaugos, gaisrinės saugos ir aptikimo, išpėjimo apie gaisrą ir evakuacijos valdymo sistemų projektavimas ir įrengimas“;
8. Elektroninių ryšių infrastruktūros įrengimo, žymėjimo, priežiūros ir naudojimo taisyklės. 2011 m. spalio 14 d. Nr. 1V-978;
9. EN 50173 Struktūrizuotų kabelinių sistemų įrengimas;
10. EN 50174-1, -2, -3 Kabelinių sistemų instaliavimas;
11. STR 2.03.01:2019 „Statinių prieinamumas“;
12. ISO 23599:2012 „Pagalbinės priemonės neregiam ir silpnaregiams. Taktiniai vaikščiojamojo paviršiaus indikatoriai“;
13. ISO 21542:2011 „Pastatų statyba. Užstatytos aplinkos prieinamumas ir naudojamumas“;

Nustojus galioti kuriam nors iš nurodytų dokumentų, galioja jį keičiantis dokumentas, taip pat atsižvelgiama į visus pirminio dokumento pakeitimus.

NAUDOJAMOS PROGRAMINĖS ĮRANGOS SĄRAŠAS

Kompiuterinės programos, kuriomis vadovaujantis parengta ši dalis, naudojamos programos: *QCAD* ir *OpenOffice*.

PROJEKTO DALIES TECHNINIAI RODIKLIAI

3 lentelė. Projekto dalies techniniai rodikliai

Nr.	Pavadinimas	Mato vnt.	Kiekis	Pastabos
1.	Patalpų skaičius kuriuose projektuojama iškvietimo sistema	vnt.	6	
2.	Proj. kabelių kategorijos tinklas	kat.	5e	

ESAMA PADĖTIS

Remontuojamose patalpose šiuo metu nėra įrengtos pagalvos iškvietimo sistemos.

PROJEKTINIŲ SPRENDINIŲ APRAŠYMAS

Šiuo projektu sprendžiami progimnazijos pastato adresu P. Širvio g. 7, Zarasai: pagalbos iškvietimo sistemos tinklai.

Pilna projektavimo užduotis pateikta bendrojoje dalyje. Techninių sprendimų pritarimas pateiktas bendrojoje dalyje. Projektiniai sprendiniai suderinti su kitų projekto dalių sprendiniais.

Esant patalpų perplanavimui, prijungimo taškus tikslinti statybos darbų metu.

Širvio progimnazijoje pirmajame ir antrajame aukštuose remontuojamos klasės ir kiemo tvarkymo darbai numatyti – II etape, o likę darbai pritaikymo neįgaliesiems (san. mazgų įrengimas ir pan.) – I etapas.

0	2023	Statybos leidimui gauti			
LAIDA	IŠLEIDIMO DATA	LAIDOS STATUSAS. KEITIMO PRIEŽASTIS (JEI TAIKOMA)			
KVAL. PATV. DOK. NR.	PROJEKTUOJANTIS Asta Kairytė TOJAS	STATINIO PROJEKTO PAVADINIMAS P. ŠIRVIO PROGIMNAZIJOS PASTATO (MOKSLO PASKIRTIES), P. ŠIRVIO G. 7, ZARASAI, KAPITALINIO REMONTO PROJEKTAS			
A1205	PV	Asta Kairytė	STATINIO NUMERIS IR PAVADINIMAS, DOKUMENTO PAVADINIMAS Aiškinamasis raštas	LAIDA	
24656	PDV	Vaidas Jozonis		0	
LT	STATYTOJAS IR (ARBA) UŽSAKOVAS Zarasų savivaldybės administracija		DOKUMENTO ŽYMUO AZP-023-271-TDP-ER-AR	LAPAS 1	LAPŲ 2

Pagalbos iškvietimo sistema

Iškvietimo sistemą sudaro projektuojamas centrinis indikatorinis displėjus, kuris indikuoja sistemos padėtį. Patalpoje (kurioje žmogui gali prireikti pagalbos šiame projekte tai neįgalųjų tualetai viso 6 vietos) ant sienos numatoma sumontuoti po vieną iškvietimo mygtuką. Virš saugomos patalpos durų turi būti sumontuotas dviejų spalvų būklės indikatorius (sprendiniai tikslinami projektavimo eigoje).

Trumpas sistemos aprašymas: žmogus kuriam reikia pagalbos nuspaudęs iškvietimo mygtuką iškviečia personalą kuris gali pagelbėti. Nuspaudus mygtuką virš patalpos užsidega raudonas iškvietimo indikatorius bei centriniame indikatoriaus displėjuje užsidega indikatorius ir indikatorius skleidžia garsinį pulsuojančią signalą. Darbuotojas centriniame indikaciniame displėjuje priima iškvietimą.

Iškvietimo centralė montuojama 1-3 patalpos palubėje, o stebėjimo pultas prie budėtojo posto koridoriuje pat. nr. 1-2.

Sistemos įrangos komponentų išdėstymas ir prijungimas gali būti tikslinamas, bet sistemos veikimo principas turi būti nepakitęs.

Sistema išpildoma UTP 5e kategorijos kabeliais, juos montuojant virš pak. lubų plastikiniame vamzdyje, o kur nėra pak. lubų instaliaciniame kanale tvirtinant palubėje, o remontuojamose patalpose klojami paslėptai.

Bendri

Kabeliams (magistralėms) kertant sienas ir perdangas jie montuojami A2 klasės vamzdžiuose ir hermetizuojami A2 klasės statybos produktais. Nustatyto atsparumo ugniai ir gaisrinio pavojingumo atitvarinių konstrukcijų vietos, pro kurias eina kabeliai neturi sumažinti pačiai konstrukcijai keliamų gaisrinių reikalavimų.

Kabelių degumo klasė (tik kai kabeliai instaliuojami pastato viduje) – C_{ca} parenkama pagal laidų ir kabelių degumo patalpose lentelę pateiktą techninėse specifikacijose.

Visos metalinės elektros įrenginių dalys, kuriose pažeidus izoliaciją gali atsirasti įtampa ir dėl to gali nukentėti žmonės, įžeminamos per el. tinklo įžeminimo gyslą. Visus elektros montavimo darbus atlikti vadovaujantis EİİBT reikalavimais. Sprendiniai ir medžiagos numatyti elektrotechninėje projekto dalyje.

Nepažeisti esamų inžinerinių tinklų, įrenginių ir statinių, pažeidus - atstatyti į pirminę ar geresnę būklę.

POVEIKIS APLINKAI

Visi darbai atliekami vidaus patalpose.

DARBŲ ORGANIZAVIMAS

Šiame projekte nėra sudėtingų statinių su neįsisavinta darbų technologija, todėl statybos – montavimo darbuose reikėtų vadovautis reglamentu STR 1.06.01:2016 ir kitais statybos procesą reglamentuojančiais dokumentais.

AZP-023-271-TDP-ER-AR	Lapas	Lapų	Laida
	2	2	0

TECHNINĖS SPECIFIKACIJOS

1. BENDROJI DALIS

Šiuose projekto dokumentuose aprašomų darbų paskirtis- pagaminti, išbandyti, pristatyti į vietą, sumontuoti, pademonstruoti, perduoti ir išlaikyti nurodytas sistemas užbaigtoje ir visiškai eksploatuojamoje būklėje.

Bet koks neatitikimas ir prieštaravimas tarp normų, standartų ir taikymo kodų yra konsultacijų tarp Užsakovo ir Rangovo objektas. Galutinis sprendimas turi būti priimamas Užsakovo. Įranga ir montavimo darbai turi atitikti pripažintą inžinierinę praktiką bei atitikti taikytinus nacionalinius normatyvus.

Papildomai prie pateikiamų standartų ir saugumo normų šios specifikacijos kartu su taikytinomis projektinėmis specifikacijomis turi apspresti elektrinės įrangos projektavimą, gamybą, tiekimą bei derinimą.

Naudojamos medžiagos turi atitikti bet kurios inspekcinės institucijos bandymų programos ir atestavimo reikalavimus, laikantis Tarptautinės komisijos elektros įrangos taisyklių atestavimu (CEE) paskelbtų taisyklių, su sąlyga, kad jos neprieštarauja įstatymams, kuriais vadovaujasi konkurso sąlygos.

Kai techninėse specifikacijose reikalaujama, kad medžiagos atlikimas, statyba ir kt. būtų geresnės kokybės nei reikalauja taisyklės ir normos, tuomet reikia laikytis "Techninių specifikacijų" reikalavimų.

Prieš atliekant (arba dalinai) ypatingo statinio inžinierinių tinklų montavimo (rangos) darbus rangovas privalo atlikti darbo projektą, sprendinius suderinti su užsakovu.

Baigus sistemos įrengimo darbus Užsakovui perduodama visa pagal reglamentus priklausanti techninė dokumentacija (techniniai pasi, paslėptų darbų aktai, matavimo protokolai, schemas, išsamius atitinkamus visų sistemų ir įrangos valdymo, priežiūros ir duomenų vadovus bei instrukcijas lietuvių kalba, išpildomieji brėžiniai ir kita) po du popierinius egzempliorius Lietuvių kalba, brėžiniai pateikiami *. dwg formatu. Turi būti pateiktos visos naudojamos programinės įrangos licencijos, slaptažodžiai ir pan.

1.1. SĄLYGOS STATYBOS AIKŠTELĖJE

Yra laikoma, kad Rangovas, prieš pradėdamas gamybą ir montavimą, patikrino statinių išmatavimus ir kontūrus, įrengimų išdėstymą, elektros kabelių trasas, vamzdžių užtaisymą ir pan. Rangovas privalo patikrinti prijungiamų objektų išdėstymą ir adaptuoti instaliaciją pagal situaciją bei patikrinti skylių ir užtaisytų įvorių dydžius ir išdėstymą. Statybos metu Rangovas turi patikslinti visą projektuojamą įrangą ir medžiagas, o, esant trūkumui, jas įsigyti kontraktinių lėšų sąskaita.

Įrangos Tiekėjas (Gamintojas) privalo turėti ISO 9000 arba ekvivalentų sertifikata, visi įrenginiai turi atitikti IEC ir kitus Lietuvos Respublikoje galiojančius standartus. Kartu su įrenginiais turi būti pateikta techninė dokumentacija ir instrukcijos valstybine kalba.

Visi valdymo, vizualizavimo, testavimo, konfigūravimo, parametrizavimo, archyvavimo ir diagnostikos programiniai paketai privalo būti licencijuotos. Po įrengimų tiekimo konkurso parinktas Rangovas, prieš įsigydamas įrangą ir medžiagas, perduodą siūlomų įrengimų, kitų prietaisų, valdymo sistemos įrangos ir standartinių programų paketų, gaisrinės ir apsauginės signalizacijos priemonių bei medžiagų sąrašą užsakovo patvirtinimui.

4 lentelė. Klimatinės sąlygos statybos aikštelėje

Lauke	Absoliutus maks. °C	Absoliutus min. °C
Temperatūra	+35	-32
Santykinė drėgmė	80 %	

1.2. MECHANINĖ APSAUGA

Visos metalinės dalys turi būti karštai cinkuotos, atsparios korozijai (sieros vandenilio dujų poveikiui) jei nenurodyta kitaip.

Lauke montuojama įranga, tokia, kaip išvadų jungtys, valdymo įranga, paskirstymo skydai, turi būti apsaugota nuo mechaninių pažeidimų. Atskiri kabeliai, kertantys sienas ir grindis, turi būti montuojami įvorėse (dėkluose).

Kabeliai, kertantys grindis, turi būti apsaugoti nuo mechaninio pažeidimo iki 2 m aukščio nuo grindų pakankamo storio karštai cinkuoto plieno skardos gaubtais. Apsauginiai gaubtai turi būti tvirtinami prie grindų ir sienų. Angos kabeliams, įrengus instaliaciją, turi būti užsandarinamos specialia kabelių sandarinimui skirta įranga, pagal STR reikalavimus. Sandarinimo atsparumas ugniai - mažiausiai 60 min.

1.3. KORPUSŲ APSAUGOS KLASĖS

Minimali korpusų apsaugos klasė išorėje IP54, viduje (išskyrus drėgnas patalpas) IP20 nebent nurodoma kitaip.

2. PAGALBOS IŠKVIETIMO SISTEMOS TINKLAI

2.1. PAGALBOS IŠKVIETIMO CENTRALĖ




Leidžia valdymo 6 vietas, būklės atkartojimas, LED indikacija, personalo paieškos sistema. Rėlinis NO išėjimas. Darbinė temperatūra nuo 0 iki +35 °C. Apsaugos laipsnis – IP20.

2.2. MAITINIMO BLOKAS IŠKVIETIMO CENTRALEI

Įėjimas 230 V, išėjimas nuolatinė įtampa 24 V, srovė 2 A, galia 48 W. Darbinė temperatūra nuo 0 iki +35 °C. Apsaugos laipsnis – IP20.

2.3. ŠVIESINIS BŪKLĖS INDIKATORIUS

Montuojamas koridoriuje, virš durų, dviejų spalvų (geltona/raudona) LED indikacija, garsinis signalas. Ilgaamžė LED indikacija, nereikalaujanti priežiūros. Įleidžiamo arba paviršinio montavimo, komplekte su korpusu, tvirtinimo elementais. Raudona indikacija rodo, kad reikia pagalbos, geltona indikacija rodo, kur pagalba jau atvykusi ir, kad reikalinga papildoma pagalba. Darbinė temperatūra nuo 0 iki +35 °C. Apsaugos laipsnis – IP20.

0	2023	Statybos leidimui gauti		
LAIDA	ISLEIDIMO DATA	LAIDOS STATUSAS. KEITIMO PRIEŽASTIS (JEI TAIKOMA)		
KVAL. PATV. DOK. NR.	PROJEKTUO Asta Kairytė TOJAS	 STATINIO PROJEKTO PAVADINIMAS P. ŠIRVIO PROGIMNAZIJOS PASTATO (MOKSLO PASKIRTIES), P. ŠIRVIO G. 7, ZARASAI, KAPITALINIO REMONTO PROJEKTAS		
A1205	PV	Asta Kairytė		STATINIO NUMERIS IR PAVADINIMAS, DOKUMENTO PAVADINIMAS
24656	PDV	Vaidas Jozonis		LAIDA
				Techninės specifikacijos
				0
LT	STATYTOJAS IR (ARBA) UŽSAKOVAS		DOKUMENTO ŽYMUO	
	Zarasų savivaldybės administracija		AZP-023-271-TDP-ER-TS	
			LAPAS	LAPŲ
			1	4

2.4. IŠKVIETIMO MYGTUKAS (SU MONTAVIMO DĖŽUTE)

Komplekte su montavimo dėžute, su LED indikacija. Įleidžiamas arba paviršinis. Darbinė temperatūra nuo 0 iki +35 °C. Apsaugos laipsnis – IP44.

2.5. PULTAS SAUGOMOJE PATALPOJE

Nuotolinis valdymo pultas žmogaus kuriam reikia pagalbos patalpoje, turi būti su raudonos ir baltos spalvos indikatoriais. Indikacija turi būti ilgaamžė, LED, nereikalaujanti priežiūros. Darbinė temperatūra nuo 0 iki +35 °C. Apsaugos laipsnis – IP44.

2.6. INDIKACINIS PULTAS, 6 KANALŲ, ŠVIESINĖ IR GARSINĖ INDIKACIJA

Su šviesos ir garsine indikacija. Galimybė vienu metu priimti kelis iškvietimus. Indikacija rodo pagalbos kvietimo ir pagalbos buvimo indikacija. Komplekte su įgulinama dėžute, tvirtinimo elementais. Darbinė temperatūra nuo 0 iki +35 °C. Apsaugos laipsnis – IP20.

3. MONTAŽINĖS, INSTALIACINĖS MEDŽIAGOS

3.1. INSTALIACINIAI VAMZDŽIAI

Kabelių apsaugos vamzdžiai iš PE (polietileno), PP (polipropileno) ar kitų be halogeninių medžiagų turi būti nepalaikantys degimo (savaimė gęstantis), skirti elektros instaliacijai, be halogenų, temperatūrinis atsparumas nuo -25 iki +105 °C, atsparus korozijai, mechaninis atsparumas 320 N/5cm. Montuojant grindyse, po betonu mechaninis atsparumas turi būti 750 N/5cm. Montavimui lauke kabelis turi būti padengtas apsauga nuo UV spindulių ir atsparus ilgalaikiam tiesioginiams saulės spindulių poveikiui 10 metų. Izoliacinė varža – 100 MΩ/m. Atitiktis EN 61386-1, EN 61386-21. Projekte naudojamas vamzdelio išorinis skersmuo: Ø20 mm ir Ø40 mm.

3.2. KABELINIS KANALAS

Silpnų srovių kabelių pravedimui. Baltas, plastikinis, be halogenų su atidaromu dangteliu, matmenys 10×20 mm. Komplekte su tvirtinimo elementais ir jungiamosiomis dalimis.

3.3. INSTALIACINĖS MEDŽIAGOS

Sujungimų ir komutacinė dėžutė skirta kabelių sujungimui ir atšakojimui. Ji sudaryta iš korpuso ir gnybtų rinklės. Korpuse numatyti antgaliai kabelių įvedimui. Dėžutės apsaugos klasė IP54.

Dirželis kabeliams suveržti juodos spalvos, ilgis nuo 50 iki 200 mm, plotis 2,4 mm, darbo temperatūra nuo -40 iki +85 °C. Lydimosi temperatūra +250 °C. Turi būti atsparus UV.

3.4. KOMPIUTERINIS KABELIS 5E KATEGORIJS

Nėkranuotas, varinės gyslos laidininkas, CAT 5E „vytų porų“ kabelis vidinėms sąlygoms. 4 poros. Viengyslis laidininkas. Pilkas PE(PP) apvalkalas ~1 mm storio. Be halogenų. Cu4x2x0,5 mm² laidininkas, darbinė temperatūra nuo -5 iki +40 °C.

5 lentelė. Laidų ir kabelių degumas patalpose pagal gaisrinės saugos reikalavimus

Statinių (pastatų ir patalpų) požymiai ir techniniai rodikliai	Statinio, statinio gaisrinio skyriaus atsparumo ugniai laipsnis	
	I arba II	
	Elektros laidų ir kabelių klasė ne žemesnė kaip: pagal degumą, pagal dūmų susidarymą, pagal liepsnojančių dalelių ir (arba) dalelių susidarymą, pagal rūgštingumą	
Evakavimo (-si) keliai (koridoriai, laiptinės, vestibuliai, fojė, holai ir pan.)	C _{ca s1,d1,a1}	

3.5. SKYLIŲ UŽSANDARINIMO MEDŽIAGA

Nepalaikanti degimo medžiaga, skirta kabelių ir kitų sistemos elementų pravedimo angų užtaisymui sienose ir perdengimuose. Tarpus tarp kabelių ir vamzdžių perėjose per sienas ir perdangas reikia per visą konstrukcijos storį užsandarinti nepalaikanti degimo ir lengvai pašalinama medžiaga. Atsparumas ugniai užsandarintose vietose turi būti ne mažesnis nei sienos ar perdangos.

4. REIKALAVIMAI MONTAVIMO DARBAMS

4.1. ŽYMĖS IR ŽYMĖJIMAS

Visa įranga ir kabeliai turi būti patikimai sužymėti pagal Lietuvos Respublikos žymėjimo sistemą ir instrukcijas. Žymėjimas turi atitikti techninę dokumentaciją.

Spintų, kištukinių lizdų korpusai turi būti su žymėmis, pažyminčiomis kuriai įrenginių daliai priklauso įranga.

Visa ant korpuso sumontuota įranga turi būti sužymėta. Ant visos korpuso viduje sumontuotos įrangos turi būti sužymėti pozicijų numeriai. Abejuose laidų galuose turi būti sužymėti terminalo pozicijų numeriai.

Daugiagysliai kabeliai turi būti su kabelio žyme, o kiekviena gysla su kabelio, gyslos ir terminalo pozicijos žymėmis. Jei gyslos sujungtos į eilę, būtina žymėti pirmą ir paskutinę gyslas. Jei kabelis yra su kištuku, turi būti pažymimas jungties pozicijos numeris. Daugiagysliai kabeliai su sužymėtomis gyslomis nereikalauja papildomo žymėjimo.

Jungiamieji laidai tarp įrengimų ir terminalų turi būti su terminalo pozicijos žymėmis abejuose galuose. Jungiamieji laidai tarp dviejų terminalų turi būti su terminalo pozicijos žymėmis abejuose galuose. Kabelių ir laidų žymėjimas turi būti atliekamas pastoviomis kabelių žymėmis. Laidų ir kabelio gyslų žymėjimas turi būti atliekamas pastoviomis žymėmis ar plastikinėmis žarnelėmis.

4.2. KABELIŲ KANALŲ MONTAVIMAS

Sumontuoti kabelių kanalai, prieš pradėdant montavimo darbus, tikrinami statybos, montuojančios įmonės bei eksploatuojančios įmonių atstovų. Perėjimuose per sienas, pertvaras ir perdangų galuose reikia įrengti nepalaikančius degimo vamzdžius. Gelžbetoninėse konstrukcijose tam specialiai paliekamos angos. Statiniuose (patalpose) kabeliai tiesiami be išorinių degių dangų.

Atlikus visus darbus pakabinamos žymenos. Išpildomuosiuose brėžiniuose turi būti pažymimas kiekvienas kabelis ir mova.

Kabelių kanalai turi būti uždengti nuimamomis nepalaikančiomis degimo plokštėmis. Siekiant užtikrinti tarpusavio suderinamumą ir atitikimą vienos kitai, kabelių kanalų sistema turi būti sumontuota, naudojant tik gamyklines vienos firmos detales. Sumontavus, kabelių kanaluose turi likti 30 % laisvos erdvės galimiems perklojimams. Kanalai turi būti horizontalūs (jei nenurodyta kitaip), tvirtai laikytis prie statybinių konstrukcijų, nebūti persikreipę. Tarpai tarp kanalo dalių turi būti nežymūs, plyšiai tarp kanalo ir sienos turi būti užtaisyti. Kanalo dangčių sujungimai neturi sutapti su kanalo korpusų sujungimais.

4.3. VIDINIAI KABELIAI

Kabeliai ir laidai turi būti su PE(PP) izoliacija, daugiagysliai, varinėmis gyslomis. Laidai pagalbinėse grandinėse su žemesne kaip 50 V įtampa arba elektronikos grandinėse turi būti su PE(PP) izoliacija, viengysliai arba daugiagysliai, specialūs plokšti kabeliai arba kitų grandinėms tinkamų tipų. Skerspjūvio plotas turi atitikti paskirties reikalavimus.

Laidai tarp terminalų ir prietaisų turi būti be sujungimų. Laidininkai turi būti užspaudžiamais antgaliais, jeigu jie nėra prijungti prie terminalų su gnybtais arba daugiakontakčių jungčių. Visi kabeliai turi būti klojami kanalais.

4.4. NENAUDOJAMOS ANGOS

Dėžės ir skydai turi turėti tik tiek angų, kiek reikia kabelių ir vamzdžių įvedimui montažo metu. Nenaudojamos išpjovos vamzdžiuose, tvirtinimo detalėse ir dėžėse turi būti užkištos įvorių aklėmis. Nenaudojamos angos lakštinio plieno skyduose ir dėžėse turi būti užkištos įpresuojamomis aklėmis.

4.5. ĮŽEMINIMAS

Visos metalinės konstrukcijos, elektros įrengimai, el. prietaisai ir įrengimai, galintys patekti po įtampa pažeidus laidininkų izoliaciją, turi būti įžeminti, prijungiant juos prie PE šynos. Įžeminimui naudoti ne mažesnio kaip fazinio laidininko skerspjūvio viengyslius kabelius su žalios ir geltona spalvos izoliacija (IEC 446 standartas).

400-230 V įtampos vartotojų įžeminimo įrenginio varža neturi viršyti 10 Ω. Įžeminimui ir įnulinimui naudojami elementai turi būti patikimai sujungti. Įžeminimo ir įnulinimo laidininkai turi būti apsaugoti nuo korozijos.

Įžeminimui ir įnulinimui gali būti naudojami elektros grandinę užtikrinantys laidininkai ir konstrukcijos.

Įžeminimui ir įnulinimui naudojami elementai turi būti patikimai sujungti ir apsaugoti nuo korozijos.

Sprendiniai ir medžiagos numatyti elektrotechninėje projekto dalyje.

4.6. SAUGOS PRIEMONĖS MONTUOJANT

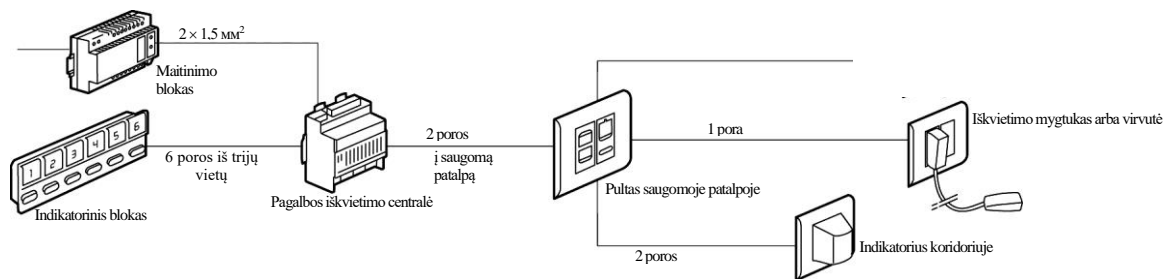
Elektros pajungimą prie centralės ir įrangos, kuriai būtinas 230 V maitinimas turi atlikti tik kvalifikuoti elektrikai..

Turi būti pritvirtinti atitinkami išpėjami užrašai tose teritorijose, kur yra kontaktas su pavojų keliančiomis elektros įrangos dalimis tuo laikotarpiu, kol nebus baigtas jų instaliavimas. Šie užrašai turi būti lengvai pastebimi ir įskaitomi.

Kai nedirbama, visus vamzdžius ir dėžutes reikia uždengti dangteliais ar uždaryti. Turi būti naudojami gamykliniai PE(PP) dangteliai.

Plokštės, valdymo prietaisai, komutaciniai skydai ir kita įranga turi būti gerai apsaugota nuo dulkių ir mechaninių pažeidimų montavimo metu.

4.7. PAGALBOS IŠKVIETIMO SISTEMOS TINKLAI



6 pav. Pagalbos iškvietimo sistemos montavimo schema

5. IŠBANDYMAS, DERINIMAS IR DOKUMENTACIJA

Visi projekte numatyti prietaisai, elektros aparatūra, elektros skydai, kabeliai, montažinės medžiagos ir gaminiai turi būti pažymėti CE žymėjimu, privalo turėti atitikties deklaraciją arba sertifikuoti Lietuvoje.

Jie turi būti montuojami, išbandomi ir suderinami pagal jų gamintojų atitikties deklaracijas.

Dokumentacija:

- principinės elektrinės, konstruktyvinės, montavimo schemas;
 - specifikacijos, techniniai aprašymai ir montavimo bei eksploatacijos instrukcijos lietuvių kalba;
 - atskirų komplektuojančių mazgų ir įrenginių, kuriuos eksploatuojant reikalingas techninis aptarnavimas, techninis aprašymas ir eksploataavimo instrukcija lietuvių kalba;
 - įrenginių pasai;
 - visų schemų komplektas (failas AutoCAD programos aplinkoje);
 - programa ir visi priedai, reikalingi valdiklio, indikacinio įrenginio aptarnavimui ir programavimui;
 - įpakavimas:
 - tiekėjas turi užtikrinti tokių prekių įpakavimą, kuris yra būtinas siekiant išvengti jų pažeidimo ar gedimo pristatant jas į paskyrimo vietą. Įpakavimas turi būti pakankamas, kad užtikrinti prekių nepažeidžiamumą krovimo bei pervežimo metu, veikiant ekstremalioms temperatūroms bei krituliams ir laikant atvirose patalpose.
- Prie kiekvienos pakuotės pridodamas įpakavimo lapas, kuriame nurodoma įpakavimo data ir kas įpakuota.

6. DARBUOTOJŲ SAUGA IR SVEIKATA

Prieš statybos darbų pradžią veikiančios įmonės teritorijoje statybos rangovas(-ai) ir įmonės vadovas privalo įforminti aktą - leidimą, kuriame turi būti numatytos priemonės, užtikrinančios darbų saugą. Įmonėje, atsižvelgiant į veiklos profilį ir remiantis „Saugos ir sveikatos taisyklėse statyboje DT 5-00“ 4 priedu, turi būti sudarytas darbo vietų ir darbų, atliekamų tik pagal paskyrą-leidimą, sąrašas. Sąrašą tvirtina darbdavys. Paskyrą - leidimą darbų vadovui išduoda darbdavio paskirtas asmuo. Jis privalo kontroliuoti, kad būtų įgyvendintos paskyroje - leidime nurodytos darbuotojų saugos ir sveikatos priemonės. Darbų vadovas privalo supažindinti darbuotojus su būtinomis saugos ir sveikatos priemonėmis ir instruktavimą įforminti paskyroje - leidime. Pavojingos zonos, kuriose nuolat veikia pavojingi ir/arba kenksmingi veiksniai, turi būti aptvertos apsauginiais aptvarais, kad kliudytų darbuotojams, neturintiems teisės patekti į tokias zonas.

Pavojingos zonos, kuriose gali veikti (atsirasti) pavojingi ir/arba kenksmingi veiksniai, turi būti aptvertos signaliniais aptvarais ir paženklintos saugos ir sveikatos apsaugos ženklais arba kitaip aiškiai pažymėtos. Visi asmenys, esantys statybavietėje, privalo dėvėti apsauginius šalmus. Dirbant ant pristatomų kopėčių aukščiau kaip 1,3 m, reikia naudoti saugos diržą, pritvirtintą prie pastato konstrukcijos arba kopėčių, jeigu šios patikimai pritvirtintos prie pastato konstrukcijos.

Ant pristatomų kopėčių draudžiama:

- dirbti šalia ar virš neapsaugotų veikiančių mašinų besisukančių dalių ir transporterių;
- naudoti rankines elektros mašinas ar parakinį įrankį;
- virinti dujomis ar elektra;
- tempti laidus ar prilaikyti aukštyje sunkias detales.

Šiuos darbus leidžiama atlikti naudojant pastolius, aikšteles ir kitas priemones. Jei darbai atliekami didesniame kaip 5 m aukštyje nuo žemės paviršiaus, perdengimo arba darbo pakloto, kai pagrindinė priemonė, apsaugojanti nuo kritimo, yra saugos diržas, darbuotojai privalo turėti aukštalaipio kvalifikaciją. Draudžiama montuotojams vaikščioti konstrukcijomis ir jų elementais (santvaromis, rygeliais ir kt.), ant kurių nėra galimybės įrengti reikiamo pločio perėjimo su aptvarais, be specialių apsauginių įtaisų. Draudžiama dirbti aukštyje atvirose vietose, kai vėjo greitis yra 15 m/s ir didesnis bei plikšalos, lijdros, perkūnijos, rūko ar blogo matomumo darbo vietose metu.

7. PRIEŠGAISRINĖ SAUGA

Objekto statybos metu laikytis darbo ir priešgaisrinę apsaugą reglamentuojančių taisyklių.

Kabeliams ir vamzdžiams, kuriuose tiesiami laidai, kertant konstrukcijas, angos tarp jų ir statybinių konstrukcijų užsandarinamos statybiniu skiediniu per visą statybinės konstrukcijos storį. Tiesiant kanaluose, loviuose, nišose elektros laidus, kabelius, kuriais galimas ugnies plitimas, būtina numatyti jų užsandarinimą statybiniu skiediniu konstrukcijos kirtimo vietose. Kabeliams kertant statybines konstrukcijas, angos tarp jų užsandarinamos nepalaikančiomis degimo medžiagomis nesumažinant konstrukcijos atsparumo ugniai. Kabeliams ir vamzdžiams, kuriuose tiesiami laidai, kertant konstrukcijas, kabeliai iš abiejų statybinės konstrukcijos pusių po 30 cm turi būti padengti ugniai atspariais dažais.

Instaliavimo metu reikia pasirūpinti laikina priešgaisrine angų (sienose ir grindyse) apsauga. Laikina priešgaisrinė sauga realizuojama pagal įprastinę įmonėje taikomą priešgaisrinės apsaugos tvarką. Užbaigus instaliaciją, angos uždaromos su sandarinimo pasta; kabeliai tvirtai pritvirtinami prie lovelių iš abiejų įleidimo pusių.

8. ATLIEKAMŲ BANDYMU, PASLĖPTŲ DARBU, KURIŲ PRIĖMIME PRIVALO DALYVAUTI PROJEKTUOTOJO ATSTOVAI

BANDYMAI. Projektuotojo atstovai privalo dalyvauti visuose bandymuose, turinčiuose įtakos esminiams statinio statybos ir naudojimo reikalavimams užtikrinti.

PASLĖPTI DARBAI. Paslėptų darbų patikrinimo aktai pasirašomi tik tada, kai šios rūšies darbai užbaigiami visame objekte. Kai šiuose darbus būtina atlikti dalimis, statytojo (Užsakovo), rangovo ir statinio projekto vykdymo priežiūros (kai surašant aktą dalyvauja projektuotojo atstovas) atstovai patikrina atliktų darbų dalį ir apie tai padaro tam skirtą įrašą Statybos darbų žurnale. Remiantis minėtais įrašais, užbaigus šios rūšies darbą objekte, pasirašomas paslėptų darbų aktas.

AZP-023-271-TDP-ER-TS	Lapas	Lapų	Laida
	4	4	0

SANAUDŲ KIEKIŲ ŽINIARAŠTIS**MEDŽIAGŲ KIEKIŲ ŽINIARAŠTIS**

6 lentelė. Medžiagų kiekių žiniaraštis

Nr.	Pavadinimas ir techninės charakteristikos	Žymuo	Mato vnt.	Kiekis I etapas	Kiekis II etapas	Pastabos
PAGALBOS IŠKVIETIMO SISTEMA						
1.1.	Iškvietimo centralė (pagrindinis valdymo blokas)	IC	– kompl.	1	-	TS.p.2.1
1.2.	Maitinimo blokas iškvietimo centrinei, 24 V, ~48 W		– vnt.	1	-	TS.p.2.2
1.3.	Šviesinis būklės indikatorius (montuojamas virš durų)		– kompl.	6	-	TS.p.2.3
1.4.	Iškvietimo mygtukas (su montavimo dėžute)		– kompl.	6	-	TS.p.2.4
1.5.	Pultas saugomoje patalpoje		– kompl.	6	-	TS.p.2.5
1.6.	Indikacinis pultas, 6 kanalų, šviesinė ir garsinė indikacija (su korpusu)		– kompl.	1	-	TS.p.2.6
1.7.	Kabelis UTP, cat. 5e, C _{ca} degumo klasės		– m	450	-	TS.p.3.4
1.8.	Plastikiniai lankstūs (gofruoti) vamzdžiai ø20 mm		– m	200	-	TS.p.3.1
1.9.	Kabelinis kanalas plast. 20x10 mm, baltas, su dangčiu		– m	250	-	TS.p.3.2
1.10.	Instaliacinės, montažinės medžiagos		– kompl.	1	-	TS.p.3.3
1.11.						




DARBŲ KIEKIŲ ŽINIARAŠTIS

7 lentelė. Darbų kiekių žiniaraštis

Nr.	Darbų kiekių pavadinimas ir aprašymas	Žymuo	Mato vnt.	Kiekis I etapas	Kiekis II etapas	Pastabos
VIDAUS DARBAI						
1.1.	Pagalbos iškvietimo sistemos centralės montavimas		vnt.	1	-	TS.p.4
1.2.	Pagalbos iškvietimo sistemos mygtukų, virvutėlių, indikatorių, pultų, maitinimo šaltinių, pasikalbėjimo ir kitų įrenginių montavimas		vnt.	20	-	TS.p.4
1.3.	Pagalbos iškvietimo sistemos montavimo – derinimo darbai		kompl.	1	-	TS.p.5
1.4.	Kabelio, kabelio vamzdyje, tiesimo, montavimo, tvirtinimo prie konstrukcijų darbai		m	450	-	TS.p.4.3
1.5.	Kabelio įtraukimo į vamzdį darbai		m	200	-	TS.p.4
1.6.	Kabelinio kanalo montavimas		m	250	-	TS.p.4
1.7.	Instaliacinių medžiagų montavimo, tvirtinimo darbai		kompl.	1	-	TS.p.4
1.8.	Skylių gręžimas ir užtaisymas		vnt.	10	-	

Pastabos:

- Sąnaudų kiekių žiniaraštyje duotos tik pagrindinės medžiagos. Turi būti įvertinamos pagalbinės ir smulkios instaliacinės medžiagos, kurios nėra įtrauktos, bei įvertinami įrenginių, medžiagų surinkimo, montavimo, įrengimo darbai.
- Jei atskiruose normatyviniuose aktuose tai pačiai konstrukcijai, savybei, rodikliui, pastato elementui ir pan. nustatyti skirtingi parametrai, pasirenkamas tas, kuris užtikrina geresnes pastato (jo dalies) ar patalpų arba inžinerinių sistemų fizines, technines ir eksploatacines savybes.
- Jeigu nenurodyta kitaip, sąnaudų žiniaraščiuose nurodyti Rangovo kiekiai, įkainiai ir kainos turi apimti visą reikiamą Rangovo įrangą bei mechanizmus darbams atlikti, montavimą, nužymėjimą, skylių gręžimą ir užtaisymą, Rangovo personalo darbą, medžiagas (išskyrus pateikiamas užsakovo), montažines-tvirtinimo medžiagas, atrėmimo konstrukcijas bei pagrindus, darbų kontrolę ir priežiūrą, paleidimą, derinimą, bandymus, netiesiogines išlaidas, Rangovo mokamus mokesčius, pilną kartu su pagrįstai numatoma Rangovo rizika, prievoles ir įsipareigojimus apibrėžtus Sutartyje ar atsirandančius ją vykdant. Rangovo nurodyti įkainiai ir kainos taikytinos ir darbui žiemą ar naktį (jei pasitaikytų).
- Širvio progimnazijoje pirmajame ir antrajame aukštuose remontuojamos klasės ir kiemo tvarkymo darbai numatyti – II etape, o likę darbai pritaikymo neįgaliesiems (san. mazgų įrengimas ir pan.) – I etapas.

0	2023	Statybos leidimui gauti			
LAIDA	IŠLEIDIMO DATA	LAIDOS STATUSAS. KEITIMO PRIEŽASTIS (JEI TAIKOMA)			
KVAL. PATV. DOK. NR.	PROJEKTUOJAS Asta Kairytė TOJAS			STATINIO PROJEKTO PAVADINIMAS P. ŠIRVIO PROGIMNAZIJOJOS PASTATO (MOKSLO PASKIRTIES), P. ŠIRVIO G. 7, ZARASAI, KAPITALINIO REMONTO PROJEKTAS	
A1205	PV	Asta Kairytė		STATINIO NUMERIS IR PAVADINIMAS, DOKUMENTO PAVADINIMAS	LAIDA
24656	PDV	Vaidas Jozonis		Sąnaudų kiekių žiniaraštis	0
LT	STATYTOJAS IR (ARBA) UŽSAKOVAS Zarasų savivaldybės administracija		DOKUMENTO ŽYMUO AZP-023-271-TDP-ER-SŽ		LAPAS LAPŲ 1 1

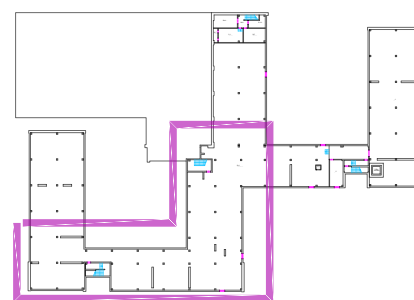
PIRMO AUKŠTO PATALPŲ EKSPLIKACIJA

Nr.	PATALPOS PAVADINIMAS	PLOTAS m²	
		PAGRINDINIS	PAGALBINIS NAUDINGAS
1	TAMBŪRAS		7.56
2	VESTIBULIS	178.90	
3	DARBO KABINETAS	11.66	
4	DARBO KABINETAS	10.03	
5	DARBO KABINETAS	21.33	
6	DARBO KABINETAS	10.16	
7	DARBO KABINETAS	10.47	
8	KLASĖ	71.57	
9	KLASĖ	52.37	
10	KLASĖ	53.41	
11	TAMBŪRAS		2.02
12	KLASĖ	53.75	
13	DARBO KABINETAS	18.76	
14	KLASĖ	20.03	
15	SANDĖLIS		10.45
16	DARBO KABINETAS	30.76	
17	KLASĖ	72.27	
18	KLASĖ	70.95	
19	KORIDORIUS	65.79	
20	PAGALBINĖ PATALPA		13.69
21	PAGALBINĖ PATALPA		13.95
22	KLASĖ	36.23	
23	TUALETAS (METGAITĖMS)		6.39
24	VALYTOJOS PATALPA		1.21
25	TUALETAS (BERNIUKAMS)		6.27
26	KORIDORIUS	128.35	
27	RŪBINĖ		15.00
28	RŪBINĖ		6.40
29	RŪBINĖ		6.39
30	RŪBINĖ		6.35
31	RŪBINĖ		6.32
32	RŪBINĖ		6.32
33	RŪBINĖ		6.44
34	RŪBINĖ		6.53
35	RŪBINĖ		8.06
36	SANDĖLIS		22.74
37	RŪBINĖ		13.51
38	SANITARINIS MAZGAS		12.00
39	SANITARINIS MAZGAS		12.10
40	RŪBINĖ		13.25
41	SPORTO SALĖ	1078.13	
42	KORIDORIUS		14.85
43	KORIDORIUS		21.57
44	KORIDORIUS		5.16
45	PAGALBINĖ PATALPA		2.85
46	TUALETAS		1.25
47	PRAUSYKLA		1.10
48	KORIDORIUS		4.49
49	SANDĖLIS		6.82
50	VIRTUVĖ	48.95	
51	INDŲ PLOVYKLA	19.50	
52	VALGYKLA	215.34	
53	KORIDORIUS		4.67
54	SANITARINIS MAZGAS		6.36
55	SANITARINIS MAZGAS		4.94
56	KORIDORIUS		10.69
57	RŪBINĖ		8.21
58	TAMBŪRAS		7.32
59	KORIDORIUS	27.64	
60	KORIDORIUS	49.13	
61	KORIDORIUS	80.05	
62	PRAUSYKLA		2.75
63	TUALETAS		9.30
64	TUALETAS		8.51
65	PRAUSYKLA		2.52
66	KABINETAS	55.69	
67	KABINETAS	52.06	
68	KABINETAS	52.48	
69	KABINETAS	51.94	
70	KABINETAS	54.45	
71	PAGALBINĖ PATALPA		6.92
72	KORIDORIUS		6.26
73	TAMBŪRAS		1.80
74	KABINETAS	16.03	
75	PAGALBINĖ PATALPA		9.87
76	KORIDORIUS		4.81
77	EL. SKYDINĖ		3.91
78	KABINETAS	18.48	
79	KABINETAS	17.13	
80	TUALETAS (ŽN)		5.50

SUTARTINIAI ŽYMĖJIMAI

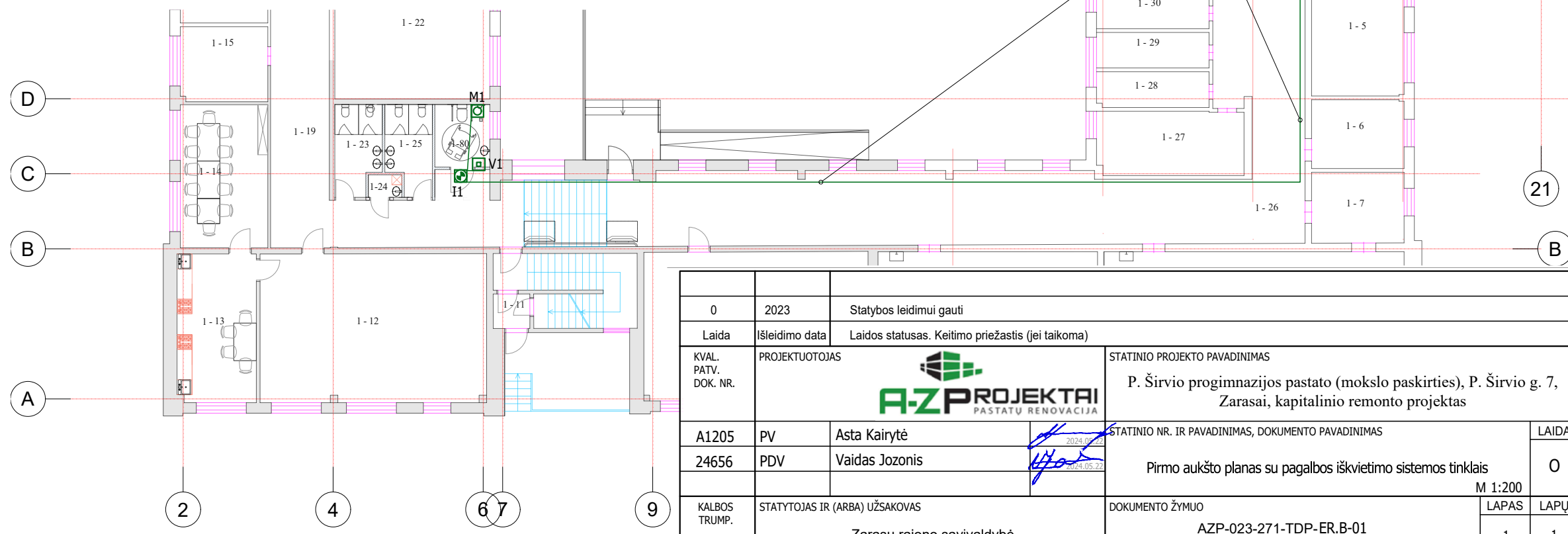
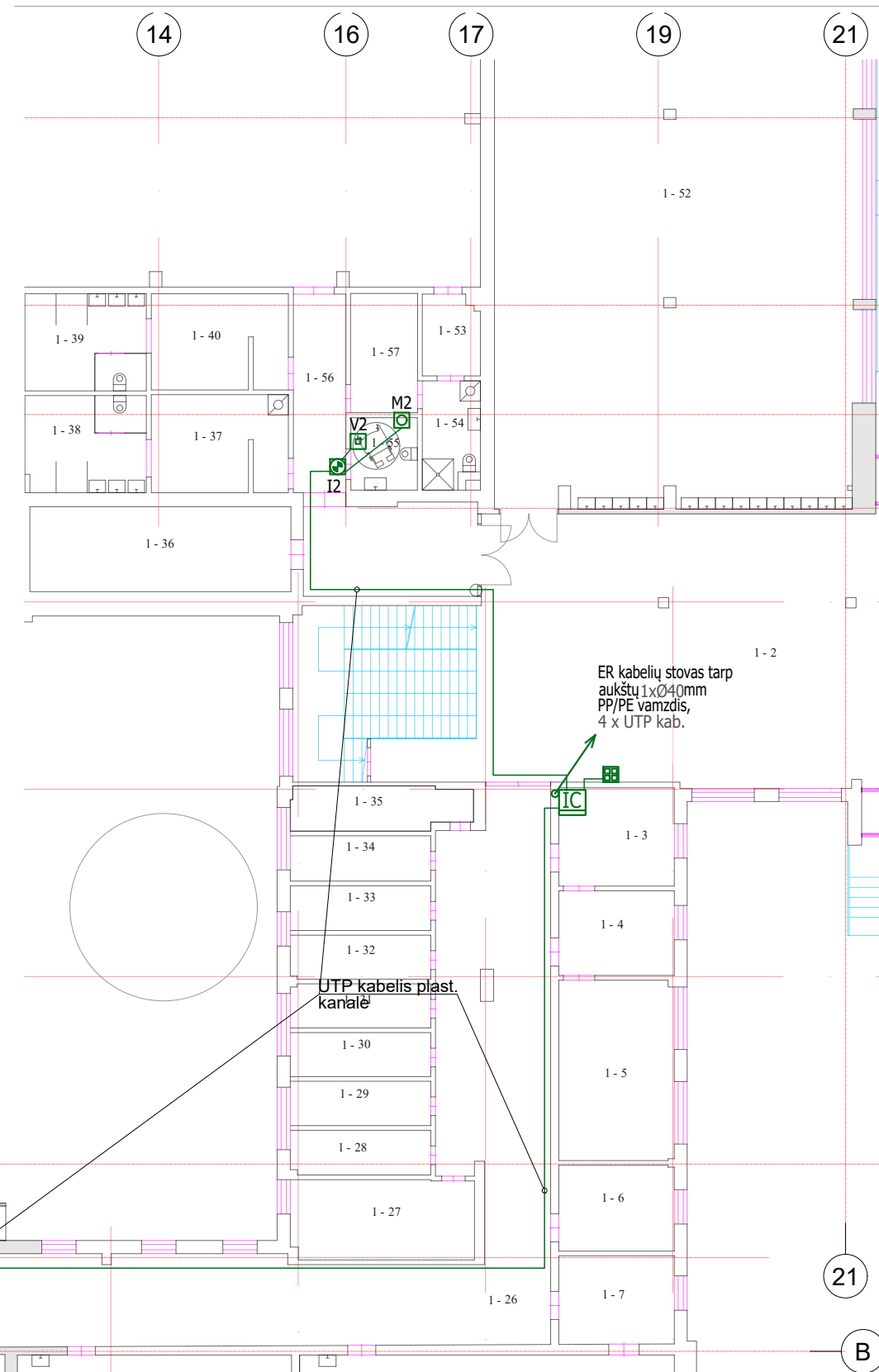
- Šviesinis indikatorius virš durų
- Iškvietimo mygtukas
- Pultas saugomoje patalpoje
- Indikacinis pultas poste
- Kabelis UTP tarp įrenginių
- z - įrangos Nr. grupėje
- a - grupė
- Kabelių stovas tarp aukštų
- Iškvietimo centralė
- Maitinimo blokas

SITUACIJOS SCHEMA



PAGALBOS IŠKVIEITIMO SIGNALIZACIJOS PASTABOS

- Ant akustinių ir neremontuojamų pertvarų visi kabeliai montuojami instaliaciniame lovelyje. Virš pak. lubų apsauginiame vamzdyje tvirtinant prie perdangos.
- Šviesinis indikatorius montuojamas virš saugomos patalpos durų į koridoriaus pusę.
- Iškvietimui montuojamas mygtukas 0,5 m aukštyje.



0	2023	Statybos leidimui gauti	
Laida	Išleidimo data	Laidos statusas. Keitimo priežastis (jei taikoma)	
KVAL. PATV. DOK. NR.	PROJEKTUOTOJAS	STATINIO PROJEKTO PAVADINIMAS	
		P. Širvio progimnazijos pastato (mokslo paskirties), P. Širvio g. 7, Zarasai, kapitalinio remonto projektas	
A1205	PV	Asta Kairytė	STATINIO NR. IR PAVADINIMAS, DOKUMENTO PAVADINIMAS
24656	PDV	Vaidas Jozonis	Pirmo aukšto planas su pagalbos iškvietimo sistemos tinklais
KALBOS TRUMP. LT	STATYTOJAS IR (ARBA) UŽSAKOVAS	DOKUMENTO ŽYMUO	
	Zarasų rajono savivaldybė	AZP-023-271-TDP-ER.B-01	
		ELEKTRONINIŲ RYŠIŲ (TELEKOMUNIKACIJŲ) DALIS	
		M 1:200	LAPAS LAPŲ
		1	1

ANTRO AUKŠTO PATALPŲ EKSPLIKACIJA

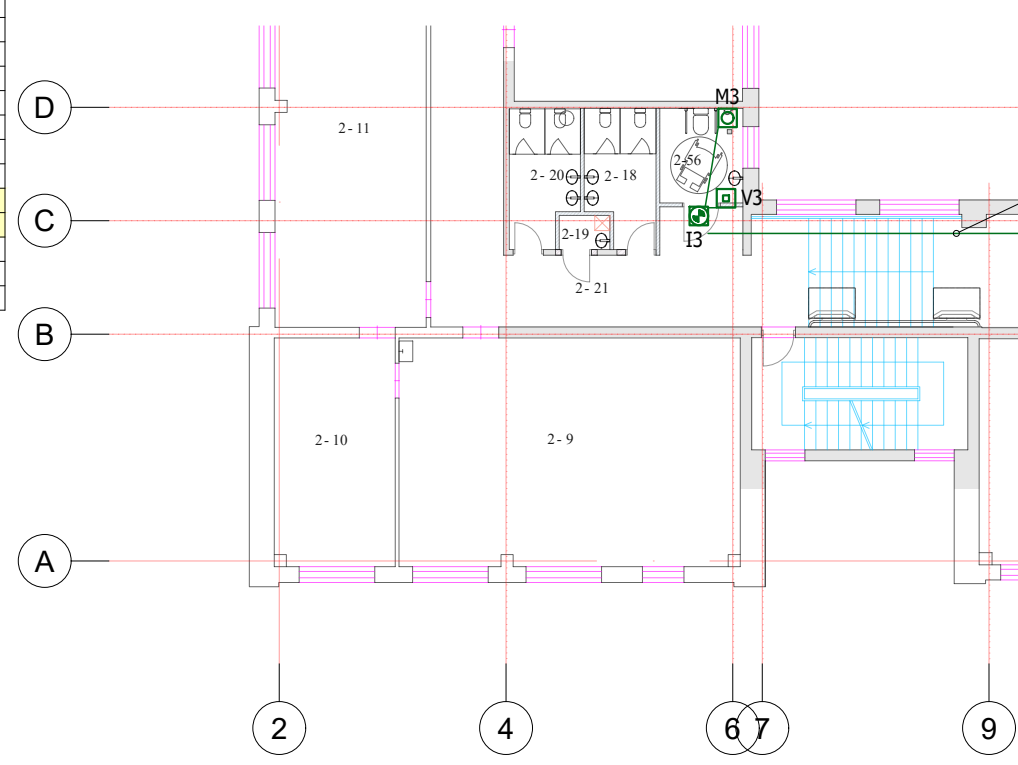
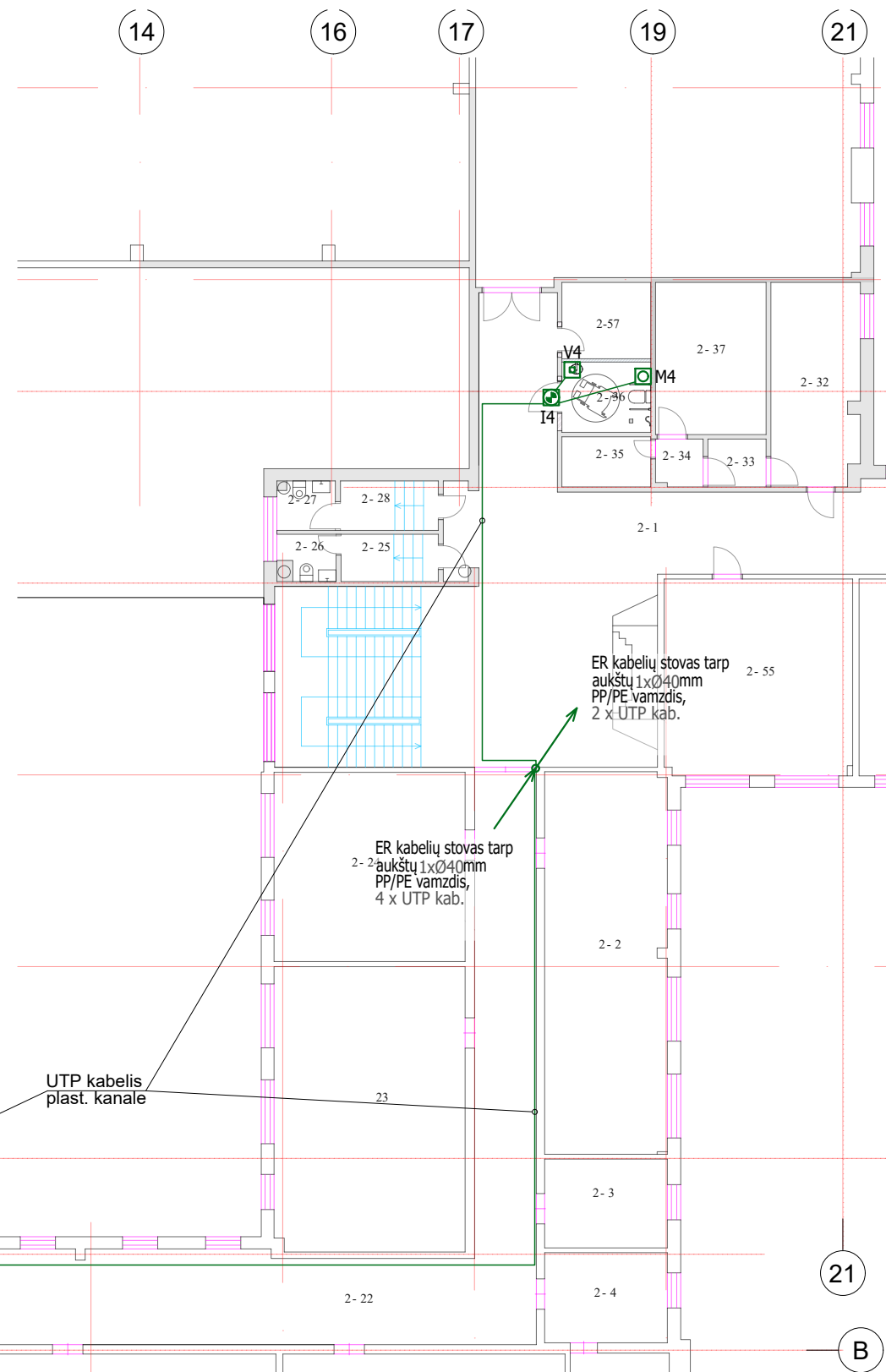
Nr.	PATALPOS PAVADINIMAS	PATALPŲ ŽINIARAŠTIS	
		PAGRINDINIS	PLOTAS m ² PAGALBINIS NAUDINGAS
1	KORIDORIUS	150.91	
2	DARBO KABINETAS	45.78	
3	DARBO KABINETAS	10.68	
4	PAGALBINĖ PATALPA		10.83
5	PAGALBINĖ PATALPA		18.56
6	KLASĖ	52.88	
7	KLASĖ	52.22	
8	KLASĖ	53.64	
9	KLASĖ	54.43	
10	DARBO KABINETAS	19.26	
11	KLASĖ	47.18	
12	KLASĖ	23.37	
13	KLASĖ	72.09	
14	KLASĖ	72.76	
15	PAGALBINĖ PATALPA		13.76
16	KORIDORIUS		3.25
17	KLASĖ	52.74	
18	TUALETAS (MERGAIČĖMS)	6.31	
19	SANDĖLIS VALYTOJOS PATALPA	1.21	
20	TUALETAS (BERNIUKAMS)	6.34	
21	KORIDORIUS	54.02	
22	KORIDORIUS	108.60	
23	KLASĖ	53.26	
24	KLASĖ	35.40	
25	KORIDORIUS		3.17
26	TUALETAS		2.41
27	TUALETAS		2.74
28	KORIDORIUS		3.35
29	SANDĖLIS		11.86
30	SCENA	69.52	
31	SALĖ	197.43	
32	SANDĖLIS		17.46
33	KORIDORIUS		2.73
34	KORIDORIUS		2.18
35	SANDĖLIS		4.37
36	SANDĖLIS		6.11
37	SANDĖLIS		16.47
38	KORIDORIUS	43.06	
39	KORIDORIUS	80.05	
40	PRAUSYKLA		2.75
41	TUALETAS		9.30
42	TUALETAS		8.51
43	PRAUSYKLA		2.52
44	KABINETAS	55.69	
45	KABINETAS	52.06	
46	KABINETAS	52.48	
47	KABINETAS	51.94	
48	KABINETAS	36.23	
49	KABINETAS	17.15	
50	PAGALBINĖ PATALPA		6.92
51	KORIDORIUS		6.26
52	KLASĖ	36.42	
53	KLASĖ	35.79	
54	KLASĖ	35.11	
55	KLASĖ	36.22	
56	TUALETAS (ŽN)	5.50	
57	SANDĖLIS	6.64	
IŠVISO:		1758.37	181.51
IŠVISO:		1939.88	

PAGALBOS IŠKVIETIMO SIGNALIZACIJOS PASTABOS

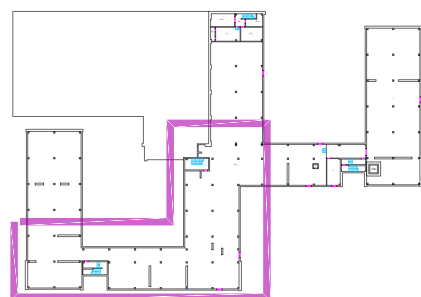
- Ant akustinių ir neremontuojamų pertvarų visi kabeliai montuojami instaliaciniame lovelyje. Virš pak. lubų apsauginiame vamzdyje tvirtinant prie perdangos.
- Šviesinis indikatorius montuojamas virš saugomos patalpos durų į koridoriaus pusę.
- Iškvietimui montuojamas mygtukas 0,5 m aukštyje.

SUTARTINIAI ŽYMĖJIMAI

- Šviesinis indikatorius virš durų
- Iškvietimo mygtukas
- Pultas saugomoje patalpoje
- Indikacinis pultas poste
- Kabelis UTP tarp įrenginių
- Įrangos Nr. grupėje
- a - grupė
- Kabelių stovas tarp aukštų
- Iškvietimo centralė
- Maitinimo blokas



SITUACIJOS SCHEMA



0	2023	Statybos leidimui gauti	
Laida	Išleidimo data	Laidos statusas. Keitimo priežastis (jei taikoma)	
KVAL. PATV. DOK. NR.	PROJEKTUOTOJAS	STATINIO PROJEKTO PAVADINIMAS	
	AZPROJEKTAI PASTATŲ RENOVACIJA	P. Širvio progimnazijos pastato (mokslo paskirties), P. Širvio g. 7, Zarasai, kapitalinio remonto projektas	
A1205	PV	Asta Kairytė	STATINIO NR. IR PAVADINIMAS, DOKUMENTO PAVADINIMAS
24656	PDV	Vaidas Jozonis	Antro aukšto planas su pagalbos iškvietimo sistemos tinklais
KALBOS TRUMP. LT	STATYTOJAS IR (ARBA) UŽSAKOVAS	DOKUMENTO ŽYMUO	
	Zarasų rajono savivaldybė	AZP-023-271-TDP-ER.B-02	
		ELEKTRONINIŲ RYŠIŲ (TELEKOMUNIKACIJŲ) DALIS	
		LAPAS	LAPŲ
		1	1

PATALPŲ ŽINIARAŠTIS			
Nr.	PATALPOS PAVADINIMAS	PLOTAS m²	
		PAGRINDINIS	PAGALBINIS NAUDINGAS
1	PAGALBINĖ PATALPA		7.87
2	DARBO KABINETAS	22.48	
3	DARBO KABINETAS	21.41	
4	DARBO KABINETAS	10.80	
5	DARBO KABINETAS	10.68	
6	DARBO KABINETAS	18.93	
7	KLASĖ	51.99	
8	KLASĖ	51.81	
9	KLASĖ	53.08	
10	KLASĖ	54.31	
11	PAGALBINĖ PATALPA		19.19
12	KLASĖ	34.36	
13	KLASĖ	32.56	
14	KLASĖ	52.22	
15	PAGALBINĖ PATALPA		18.38
16	KLASĖ	71.64	
17	PAGALBINĖ PATALPA		13.11
18	KORIDORIUS		3.13
19	KLASĖ	53.09	
20	TUALETAS		6.25
21	SANDĖLIS		1.17
22	PRAUSYKLA		6.42
23	KORIDORIUS	53.04	
24	KORIDORIUS	198.02	
25	KLASĖ	53.01	
26	KLASĖ	35.04	
27	TUALETAS (MERGAIČĖMS)		4.45
28	TUALETAS (ŽN)		5.06
29	PAGALBINĖ PATALPA		13.41
30	KLASĖ	35.51	
31	KLASĖ	34.98	
32	KLASĖ	35.83	
33	KLASĖ	35.94	
34	KORIDORIUS	85.05	
35	POILSIO KAMBARYS	30.64	
36	POILSIO KAMBARYS	26.35	
37	POILSIO KAMBARYS	28.66	
38	SANITARINIS MAZGAS		14.68
39	SANITARINIS MAZGAS		3.60
40	SANITARINIS MAZGAS		13.76
41	POILSIO KAMBARYS	35.07	
42	POILSIO KAMBARYS	25.12	
43	POILSIO KAMBARYS	24.45	
44	POILSIO KAMBARYS	22.47	
45	POILSIO KAMBARYS	13.90	
46	POILSIO KAMBARYS	36.38	
47	POILSIO KAMBARYS	36.56	
48	KORIDORIUS		1.91
49	PATALPA	23.69	
50	KORIDORIUS		5.17
51	TUALETAS (ŽN)		5.50
52	TUALETAS (BERNIUKAMS)		5.18
53	KORIDORIUS		3.80
iš viso:		1409.07	152.04
		iš viso:	1561.11

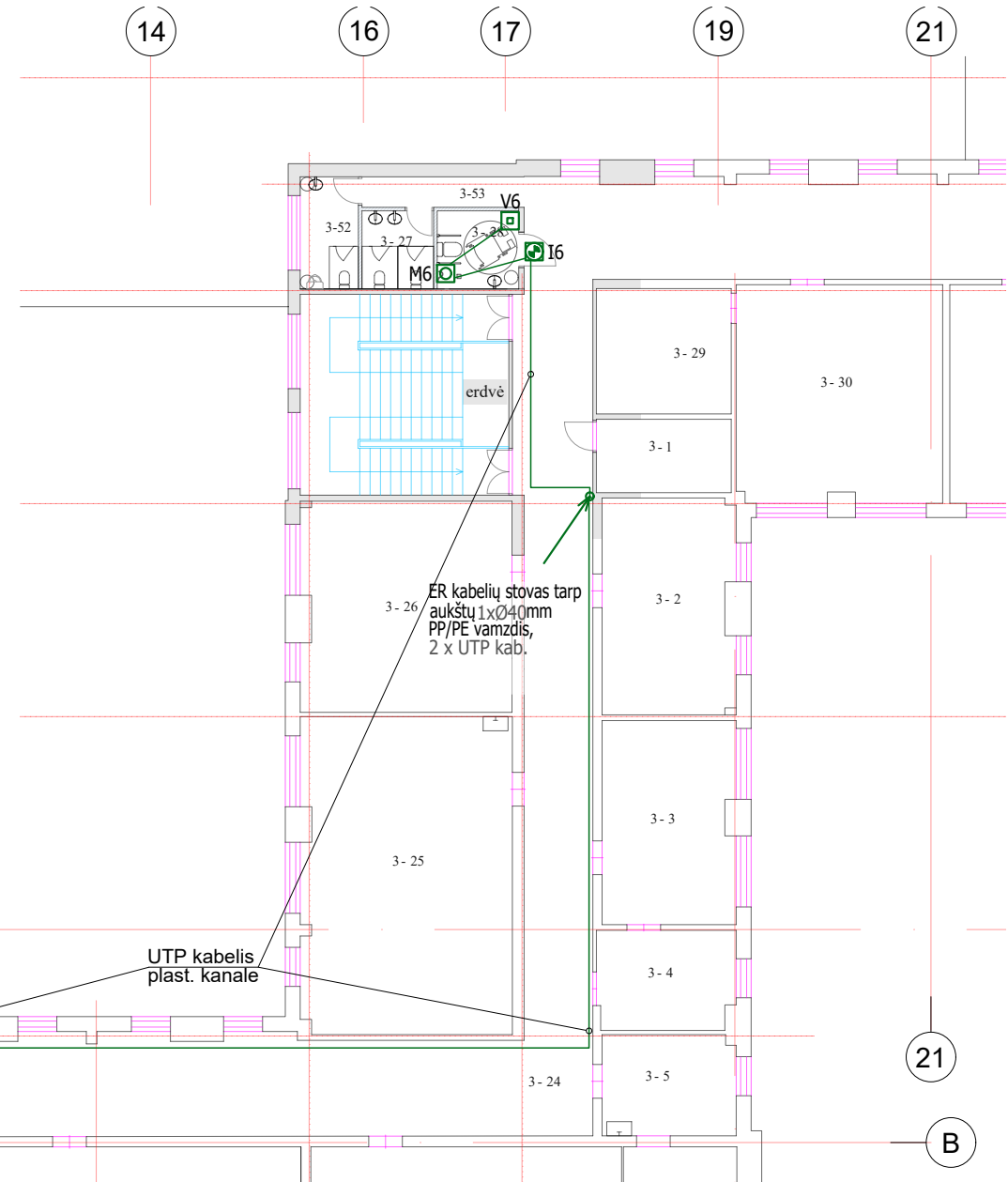
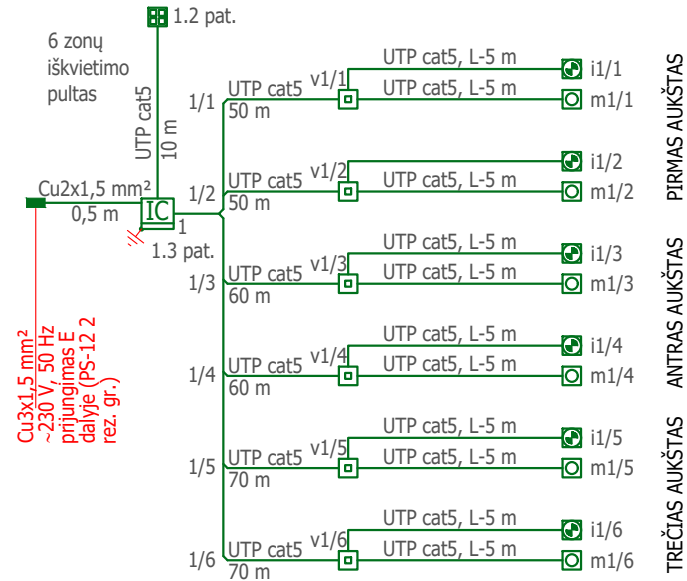
PAGALBOS IŠKVIETIMO SIGNALIZACIJOS PASTABOS

- Ant akustinių ir neremontuojamų pertvarų visi kabeliai montuojami instaliaciniame lovelyje. Virš pak. lubų apsauginiame vamzdyje tvirtinant prie perdangos.
- Šviesinis indikatorius montuojamas virš saugomos patalpos durų į koridoriaus pusę.
- Iškvietimui montuojamas mygtukas 0,5 m aukštyje.

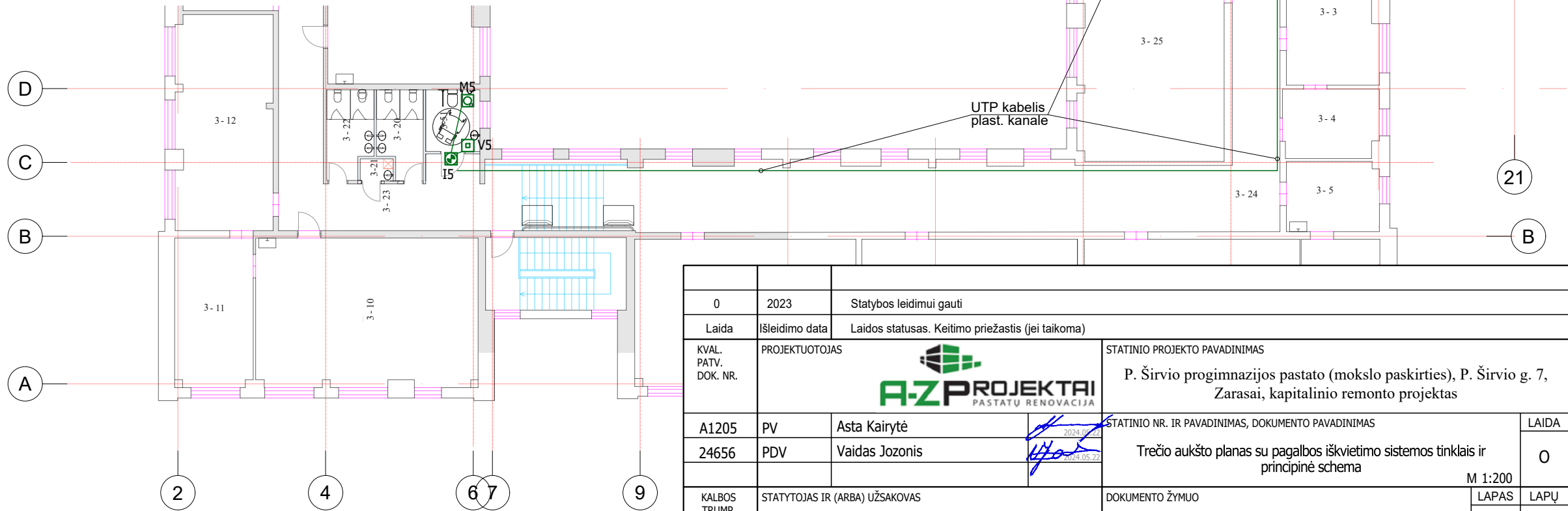
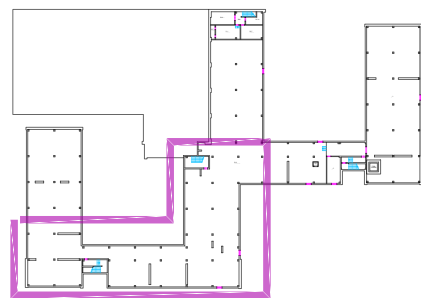
SUTARTINIAI ŽYMĖJIMAI

- Šviesinis indikatorius virš durų
- Iškvietimo mygtukas
- Pultas saugomoje patalpoje
- Indikacinis pultas poste
- Kabelis UTP tarp įrenginių
- įrangos Nr. grupėje
- a - grupė
- Kabelių stovas tarp aukštų
- Iškvietimo centralė
- Maitinimo blokas

PAGALBOS IŠKVIETIMO SIGNALIZACIJOS TINKLO PRINCIPINĖ SCHEMA




SITUACIJOS SCHEMA










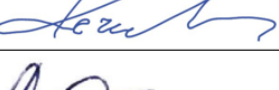

0	2023	Statybos leidimui gauti	
Laida	Išleidimo data	Laidos statusas. Keitimo priežastis (jei taikoma)	
KVAL. PATV. DOK. NR.	PROJEKTUOTOJAS	STATINIO PROJEKTO PAVADINIMAS	
		P. Širvio progimnazijos pastato (mokslo paskirties), P. Širvio g. 7, Zarasai, kapitalinio remonto projektas	
A1205	PV	Asta Kairytė	STATINIO NR. IR PAVADINIMAS, DOKUMENTO PAVADINIMAS
24656	PDV	Vaidas Jozonis	Trečio aukšto planas su pagalbos iškvietimo sistemos tinklais ir principinė schema
KALBOS TRUMP. LT	STATYTOJAS IR (ARBA) UŽSAKOVAS	DOKUMENTO ŽYMUO	
	Zarasų rajono savivaldybė	AZP-023-271-TDP-ER.B-03	
		ELEKTRONINIŲ RYŠIŲ (TELEKOMUNIKACIJŲ) DALIS	
		LAPAS	LAPŲ
		1	1

PROJEKTO DERINIMO LENTELĖ

8 lentelė. Projekto pritarimai

Eil. Nr.	Įmonė/įstaiga, pareigos, vardas, pavardė	Pastaba	Data	Parašas
1.	Užsakovas/statytojas			
2.	Projekto vadovas, Asta Kairytė (atest. Nr. A1205)		2024-05	
3.				
4.				
5.				

9 lentelė. Rengusio projektą dalyvių tarpusavio suderinimai

Eil. Nr.	Projekto dalies pavadinimas	Žymuo	PDV vardas, pavardė, atestato Nr.	Parašas
1.	Bendroji dalis	BD	A.Kairytė Atestato Nr. A1205	
2.	Sklypo plano dalis	SP	A.Kairytė Atestato Nr. A1205	
3.	Architektūrinė dalis	SA	A.Kairytė Atestato Nr. A1205	
4.	Konstrukcinė dalis	SK	M.Gaižiūnas Atestato Nr. 33344	
5.	Vandentiekio ir nuotekų šalinimo dalis	VN	D. Vilčinskaitė - Taujanskienė Atestato Nr. 35891	
6.	Elektrotechninė dalis	E	V. Jozonis Atestato Nr. 24656	
7.	Elektrotechninių ryšių dalis	ER	V. Jozonis Atestato Nr. 24656	
8.	Pasirengimo statybai ir statybos darbų organizavimo dalis	SO	R. Kerulis Atestato Nr. 36854	
9.	Statybos skaičiuojamosios kainos nustatymo dalis	KS	J. Michniova Atestato Nr. 38256	

Patvirtinimas, kad susipažinta su visų projekto dalių sprendiniais ir jie įvertinti PDV parengtoje AZP-023-271-TDP-ER dalyje. PDV tarpusavyje suderinimų lentelė pateikta su nuasmenintais duomenimis, lentelė su originaliais parašais pateikta bendrojoje dalyje.



STATYBOS PRODUKCIJOS
SERTIFIKAVIMO CENTRAS

Valstybės įmonė Statybos produkcijos sertifikavimo centras, įmonės kodas 110068926, Linkmenų g. 28, LT-08217, Vilnius

KVALIFIKACIJOS ATESTATAS

Nr. 24656

Vaidas Jozonis

Suteikta teisė eiti ypatingojo statinio projekto dalies vadovo ir ypatingojo statinio projekto dalies vykdymo priežiūros vadovo pareigas.

Statiniai: gyvenamieji ir negyvenamieji pastatai, susisiekimo komunikacijos, inžineriniai tinklai, hidrotechnikos statiniai, kiti inžineriniai statiniai, taip pat minėti statiniai, esantys kultūros paveldo objekto teritorijoje, jo apsaugos zonoje, kultūros paveldo vietovėje.

Projekto dalys: elektrotechnikos (iki 10 kV įtampos), procesų valdymo ir automatizacijos, elektroninių ryšių (telekomunikacijų), apsauginės signalizacijos, gaisro aptikimo ir signalizavimo.



Direktorius

Valdemaras Gauronskis

120848

Išduotas 2018 m. gegužės 28 d.

Pirmą kartą išduotas 2009 m. birželio 23 d.

Kvalifikacijos atestatų registras skelbiamas www.spsc.lt



**ZARASŲ PAULIAUS ŠIRVIO PROGIMNAZIJOS PATALPŲ PRITAIKYMO
NEJGALIESIEMS IR VISOS DIENOS MOKYKLOS ĮRENGIMO KAPITALINIO
REMONTO PROJEKTO PARENGIMO PASLAUGOS PIRKIMAS**

**STATINIO PROJEKTAVIMO UŽDUOTIS
(TECHNINĖ SPECIFIKACIJA)**

Eil Nr	Pavadinimas	Reikalavimai
I. Bendra informacija apie pirkimo objektą		
1.	Projekto pavadinimas	Zarasų Pauliaus Širvio progimnazijos patalpų pritaikymo neįgaliesiems ir visos dienos mokyklos įrengimo kapitalinio remonto projektas (projekto pavadinimas keičiamas pagal nustatomą statybos rūšį.)
2.	Statinių grupės sudėtis	
3.	Statinio ar statinių grupės paskirtis ir bendrieji (techniniai ir paskirties) rodikliai.	Mokslo paskirties-ypatingas Kiti inžineriniai statiniai: lauko terasos, scena, aikštelės, kupolas, mažoji architektūra Keliai – pėsčiųjų takai
4.	Statinio statybos rūšis	Naujo statinio statyba – I-II grupės nesudėtingi statiniai, Nustatoma projektavimo metu.
5.	Statinio kategorija	Ypatingi, nesudėtingi I-II gr.
6.	Esamos statinio konstrukcijos, jų funkcinė paskirtis.	Esamos konstrukcijos keičiamos tiek, kiek reikia keltuvo įrengimui. Patalpų perplanavimui nešančios konstrukcijos nekeičiamos.
7.	Projekto rengimo etapas	1. Zarasų Pauliaus Širvio progimnazijos patalpų pritaikymo neįgaliesiems I projekto etapas 2. Visos dienos mokyklos patalpų įrengimas Zarasų Pauliaus Širvio progimnazijos mokykloje II etapas
II. Perkamų projektavimo paslaugų apimtis, trukmė ir perkančiosios organizacijos pateiktas duomenys		
8.	Projektavimo paslaugų apimtis:	
8.1.	Projektavimo paslaugos	Projektavimo darbų procese būtina vadovautis: – Lietuvos Respublikos Statybos įstatymu, statybos techniniais reglamentais, higienos normomis, požstatyminiais teisės aktais; – parengtais ir patvirtintais teritorijų planavimo dokumentais; taikomus profesinius standartus.

	<p>– projekto rengimo dokumentais;</p> <p>– inžinerinių tinklų savininkų ir naudotojų išduotomis prisijungimo sąlygomis;</p> <p>– statinio projektavimo technine užduotimi (toliau – „Projektavimo užduotis“);</p> <p>– kitais galiojančiais įstatymais, teisės aktais, statybos techniniais reglamentais ir kitais normatyviniais statybos techniniais dokumentais;</p> <p>2. Statinio projekto dokumentų atlikimo kalba: lietuvių.</p> <p>3. Sutartyje nustatytais terminais ir tvarka parengtą bei suderintą projektą elektroninėje laikmenoje (1 kompaktinis diskas, tekstiniai dokumentai *.doc, *.pdf formatu, brėžiniai *.pdf, *.dwg formatu, sąmatos sistelinio formatu *.dbf) ir popierines projekto kopijas perduoti Užsakovui. Kiekvienas atskiras dokumentas, pateikiamas skaitmenine forma, turi turėti konkretų dokumento paskirtį ir esmę atitinkantį pavadinimą.</p> <p>4. Pasikeitus įstatymų ir kitų teisės aktų nuostatomis ir reikalavimams, reglamentuojantiems perkamų paslaugų/darbų vykdymą, vadovautis galiojančiais teisės aktais, tačiau tik informavus ir suderinus su Užsakovu.</p> <p>5. Paslaugų teikėjas konkurso metu išnagrinėjęs pirkimo dokumentus bei statyviečių aplinkos sąlygas pasiūlyme privalo įsivertinti visas pagrįstai numatomas išlaidas, priemones ar išlaidas. .</p> <p>6. Paslaugų teikėjas įsipareigoja:</p> <ul style="list-style-type: none"> • parengti dokumentus ir gauti prisijungimo, technines bei specialiąsias sąlygas, kitus pagal poreikį būtinus duomenis ir dokumentus projekto parengimui; • atlikti statinio, statybos sklypo ir gretimos teritorijos (kai yra pagrįstas poreikis) statybinius inžinerinius geodezinius ir geologinius bei kitus tyrimus ar bandymus, būtinus techniniu, ekonominiu ir eismo saugos požiūriais optimaliems statinio projektiniams sprendiniams parengti. • parengti projektinius sprendinius nepažeidžiant esamos statinio ribų. • savarankiškai apsirūpinti paslaugoms teikti reikalingais materialiniais ištekliais, atsakyti už blogą paslaugų kokybę; • visus techniniu, ekonominiu optimalius projektinius sprendinius pateikti svarstyti ir derinti su Užsakovu; • projektavimo eigoje sprendinius (reguliariai) derinti su Užsakovu; • vykdyti teisėtus Užsakovo nurodymus, susijusius su Sutarties vykdymu; • užtikrinti, kad visos specifikacijos ir visa dokumentacija, susijusi su paslaugų teikimu, būtų parengti nešališkai, laikantis įstatymų, naudojantis priimtomis ir visuotinai pripažintomis sistemomis, naujausia ir geriausia praktika; • tinkamai ir laiku suteikti kokybiškas paslaugas pagal Užsakovo patvirtintą Projektavimo užduotį; • Projektas turi būti parengtas nepažeidžiant asmens duomenų teisinės apsaugos įstatymo, t. y., kad nebūtų nurodyti fizinių asmenų asmens kodai ir kontaktiniai duomenys. <p>Taip pat Paslaugos teikėjas turi:</p> <ul style="list-style-type: none"> – projekto sprendinius suderinti su visomis suinteresuotomis institucijomis, t. y. su visais subjektais, nustačiusiais technines ir specialiąsias sąlygas; – projekto sprendinius suderinti su kaimyninių sklypų savininkais, valdytojais ir naudotojais, kai tai būtina Lietuvos Respublikos teisės aktų nustatyta tvarka; – kreiptis į Užsakovą dėl įgaliojimo dėl prisijungimo, techninių bei specialiųjų sąlygų ir kitų reikalingų duomenų bei dokumentų gavimo projektavimo darbams ir procedūroms atlikti. <p>7. Atliktų darbų tarpinis patikrinimas. Sutarties vykdymo metu Užsakovas gali paprašyti (raštu ar kitomis komunikacijos priemonėmis) teikėjo pateikti peržiūrėti atliktus darbus ir patikrinti, ar darbai vykdomi pagal Techninę užduotį ir sutartyje nustatytus terminus. Gavęs tokį Užsakovo prašymą,</p>
--	---

	<p>Paslaugos teikėjas per 5 darbo dienas turi:</p> <ul style="list-style-type: none"> • pateikti dokumentą (atliktų darbų aprašymą), kuriame turi būti konkrečiai, aiškiai ir struktūrizuotai pateikta informacija apie ataskaitinį laikotarpį, faktiškai atliktus darbus ir pateiktas atliktų darbų kiekybinis palyginimas su praėjusiu (jei toks buvo) laikotarpiu. Informaciją pateikti elektronine forma; • pateikti kitą įrodymui apie atliktus darbus reikalingą dokumentaciją ir medžiagą; • Užsakovui pareikalavus, surengti sprendinių (atliktų darbų) pristatymą su Užsakovu suderintu formatu, data ir laiku. <p>8. Parengtame projekte negali būti nurodytas konkretus modelis ar šaltinis, konkretus procesas ar prekės ženklas, patentas, tipai, konkreti kilmė ar gamyba, dėl kurių tam tikroms įmonėms ar tam tikriems produktams būtų sudarytos palankesnės sąlygos arba jie būtų atmesti. Toks nurodymas yra leistinas išimties tvarka, kai pirkimo objekto yra neįmanoma tiksliai ir suprantamai apibūdinti. Šiuo atveju nurodymas pateikiamas įrašant žodžius „arba lygiavertis“.</p> <p>9. Statinio statybos skaičiuojamoji kaina turi būti nustatoma vadovaujantis šios kainos nustatymo principais, patvirtintais STR 1.04.04:2017 „Statinio projektavimas, projekto ekspertizė“. Sąmata turi būti suskaičiuota vadovaujantis parengto techninio projekto brėžiniais, darbų kiekių žiniaraščiais ir statybos resursų skaičiuojamųjų rinkos kainų bei ekonominių normatyvų, projekto įgyvendinimo metu galiojančiomis, rekomendacijomis (įregistruotomis VĮ Statybos produkcijos sertifikavimo centro).</p> <p>10. Paslaugos teikėjas negali skelbti duomenų apie projektą (statybos skaičiuojamosios kainos) tretiesiems asmenims.</p> <p>11. Paslaugų teikimo etapai:</p> <p>11.1. Pirminių projektinių sprendinių parengimas, pateikimas ir suderinimas su Užsakovu ir pataisymas pagal pastabas.</p> <p>11.2. Statinio statybos skaičiuojamosios kainos dalies parengimas.</p> <p>11.3. Galutinis projekto pateikimas.</p> <p>Projektavimo užduotis: Zarasų Pauliaus Širvio progimnazija</p> <p>Zarasų Pauliaus Širvio progimnazijos patalpų pritaikymo neįgaliesiems I projekto etapas</p> <p>Panduso atnaujinimas;</p> <p>Pagrindinio keltuvo, keliančio per 3 aukštus įrengimas;</p> <p>- 3 nedidelių keltuvų įrengimas šalia laiptų, patekti į tam tikras klases;</p> <p>-2 tualetų pritaikymas neįgaliųjų mokinių poreikiams.</p> <p>Projekto etapo vertė 243 641,69 Eur su PVM</p> <p>Visos dienos mokyklos patalpų įrengimas Zarasų Pauliaus Širvio progimnazijos mokykloje II etapas</p> <p>Technologijų kabinetas</p> <p>Technologijų kabinetų remonto darbai susideda iš:</p> <p>1. Tekstilės erdvių (patalpos plane pažymėtos 1-11 indeksu) remonto</p>
--	---

		<p>darbų- patalų plotas 54,75 kv. m.</p> <p>2. Maisto ruošos erdvių (patalpos plane pažymėtos 1-12 ir 1-13 indeksais) remonto darbų- patalpų plotas- 38,59 kv. m.</p> <p>Iš viso bus tvarkoma 93,34 kv. m. patalpų skirtų technologijų mokslams VDM. Numatomi remonto darbai: sienų, lubų tinkavimas ir dažymas, grindų, durų, šviestuvų, radiatorių, elektros instaliacijos, palangių, vamzdynų, praustuvų keitimas ir kiti remonto darbai pagal pridedamą sąmatą.</p> <p>Dailės kabinetas:</p> <p>Dailės kabinetų (plane patalpos pažymėtos 3-17, 3-18 ir 3-19 indeksais) remonto darbai. Bendras pritaikomų patalpų plotas – 88,52 kv. m.</p> <p>Visų Zarasų Pauliaus Širvio progimnazijos VDM remontuojamų patalpų plotas sudarytų apie 181,86 kv.m. Vadovaujantis UAB „Sistela“ statinių statybos skaičiuojamųjų kainų palyginamaisiais ekonominiais rodikliais, patalpų remonto kaina 2022-04 kainomis 75 035,43 Eur su PVM.</p> <p><i>Suprojektuoti lauko klasę.</i></p> <p>Projektu planuojame sutvarkyti mokyklos vidinį kiemelį, pritaikant jį teatro ir šokio pamokoms. Kiemo plotas apie 594 kv.m. Suprojektuoti sceną, takus, dangą ir kupolo vietą.</p> <p>Klasių remontas 94 469,60 Eur su PVM</p> <p>Kiemelio įrengimas 111 382, 71 Eur su PVM</p> <p>Bendra projekto etapo vertė 205 852,31 Eur su PVM.</p>
8.2.	Kitos paslaugos, susijusios su projektavimo paslaugomis	<p>1. Atvykimas į vietą prieš tai laiką suderinus su Užsakovu. Tarpinių rezultatų pateikimas ir pristatymas Užsakovui atvykstant gyvai į savivaldybės patalpas (ne rečiau nei kartas per dvi savaites arba kitu su Užsakovu suderintu laiku. Esant būtinumui naudojama ZOOM platforma</p> <p>3. Galutinės Projekto bylos suformavimas ir pateikimas. Užsakovui pateikiamos 2 egz. spausdintų bylų ir 1 egz. CD (skaitmeninėje laikmenoje PDF formatu).</p>
9.	Projektavimo paslaugų trukmė dienomis (mėnesiais)	<p>1. Konkretus paslaugų atlikimo grafikas parengiamas pasirašius sutartį per 10 darbo dienų.</p> <p>2. Projektas pateikiamas užsakovui ne vėliau kaip 5 mėnesiai po sutarties pasirašymo.</p> <p>3. Gavęs Užsakovo pastabas – pataiso Projektą ne vėliau kaip per 10 darbo dienų ir pateikia peržiūrai (jei yra poreikis -pristato);</p> <p>4. Gavęs pritarimą pradeda Projekto derinimo su institucijomis procedūrą</p>
10.	Paslaugų teikėjui pateikiamos dokumentų, reikalingų statinio ar statinių grupės projekto dokumentams parengti, kopijos	<p>Projektavimo užduotis;</p> <p>Esamų pastatų inventorizacinės bylos</p> <p>Suformuoto žemės sklypo nekilnojamojo turto registro centrinio duomenų banko išrašai.</p> <p>Sklypų planai.</p>
III. Reikalavimai projektavimo paslaugoms		
11.	Projekto rengimo dokumentams taikomi	Projektavimo dokumentai turi atitikti norminių teisės aktų

	teisės aktai, normatyviniai statybos techniniai dokumentai bei normatyviniai statinio saugos ir paskirties dokumentai	reikalavimus, o jais grindžiami sprendiniai suderinti su teritorijos infrastruktūros plėtra. Projektas rengiamas vadovaudamasis STR 1.04.04:2017 „Statinio projektavimas, projekto ekspertizė“, dokumentais gautais iš užsakovo.
12.	Aplinkos, visuomenės sveikatos saugos, kraštovaizdžio, nekilnojamųjų kultūros paveldo vertybių, trečiųjų asmenų interesų apsaugos, saugomos teritorijos apsaugos ir kitos apsaugos (saugos), neįgalųjų socialinės integracijos reikalavimai.	Nepažeisti trečiųjų asmenų interesų.
13	Esminiai funkciniai (paskirties), architektūros (estetinius), technologijos, techniniai, ekonominiai, kokybės, reikalavimai bei kiti rodikliai ir charakteristikos statiniui pagal sprendinių dalis:	<p>Rengiant projektus turi būti numatyta (įvertinta), kad: - modernizuojant esamą infrastruktūrą bus laikomasi aplinkos apsaugą ir statybas reglamentuojančių teisės aktų, bus numatyta atlikti planuojamos ūkinės veiklos poveikio aplinkai vertinimą, kaip tai numatyta Lietuvos Respublikos planuojamos ūkinės veiklos poveikio aplinkai vertinimo įstatyme; - bus imamasi priemonių sumažinti triukšmą, dulkių ir teršalų išmetimą vykdant statybos ar priežiūros darbus; - planuojama įsigyti įranga privalės atitikti efektyvumo, tvarumo, ilgaamžiškumo reikalavimus pagal Direktyvą 2009/125/EC ir Direktyvą 2011/65/EU.</p> <p>Rengiamuose projektuose negalės būti numatyta apribojimų, kurie turėtų neigiamą poveikį lygių galimybių ir nediskriminavimo dėl lyties, rasės, tautybės, pilietybės, kalbos, kilmės, socialinės padėties, tikėjimo, įsitikinimų ar pažiūrų, amžiaus, negalios, lytinės orientacijos, etninės priklausomybės, religijos ar kitais pagrindais principo įgyvendinimui. Projektuose būti numatytos priemonės, numatančios galimybę visiems asmenims pasinaudoti sukurta ar pagerinta infrastruktūra. Modernizuojant esamą infrastruktūrą turi būti laikomasi aplinkos apsaugą ir statybas reglamentuojančių teisės aktų. Taip pat, jei projekte planuojama ūkinė veikla galės turėti poveikį aplinkai ir ji pateks į Planuojamos ūkinės veiklos poveikio aplinkai vertinimo įstatymo taikymo sritį, turės būti atliktas planuojamos ūkinės veiklos poveikio aplinkai vertinimas, kaip tai numatyta Lietuvos Respublikos planuojamos ūkinės veiklos poveikio aplinkai vertinimo įstatyme.</p> <p>Projekto kiekvieno etapo projektavimo kaina turi būti nurodyta atskirai pagal etapus (skirtingi finansavimo šaltiniai)</p> <p>Neviršyti nurodytų projektavimo verčių</p> <p>Visi sprendimai derinami su užsakovu. Prieš pradėdant projektuoti atvykti į vietą įsivertinti galimybes.</p>
14.	Nurodymai sprendinių derinimui, jų pritarimui ir pan.	Prieš tvirtinant projektus, pateikti juos derinti užsakovui.
15.	Statinio ar statinių grupės projektavimo ir statybos eiliškumas	Projektuojami vienu etapu.
16.	Reikalavimai projekto rengimo dokumentų kalbai	Projektas rengiamas valstybine kalba
17.	Reikalavimai projekto rengimo dokumentų įforminimui, sudėčiai ir pan.	Projektuotojas, ištaisęs projektus, baigęs darbus perduoda užsakovui priėmimo-perdavimo aktu 2 projektų

		egzempliorius (1 originalą ir 1 kopiją) spausdintine forma ir 1 egz. skaitmenine forma (.pdf formatu).
18.	Priedai, vizualizacijos	
IV. Projektuotojo autorinės teisės ir galimi projekto keitimai		
20	Visos teisės aktuose numatytos autorių turtinės teisės į bet kuriuos kūrinius ir (ar) jų dalis (įskaitant projektinius pasiūlymus, atskiras jų dalis, brėžinius, eskizus, modelius, specifikacijas, ataskaitas ir kitus kūrinius, bet tuo neapsiribojant), kurie sukuriami teikiant Sutartyje numatytas Paslaugas, yra Pirkėjo nuosavybė nuo atsiskaitymo už suteiktas Paslaugas dienos. Šalys aiškiai susitaria, kad visiškai atsiskaičius pagal Sutartį už suteiktas Paslaugas, laikoma, kad Pirkėjui perduotos visos turtinės teisės į bet kuriuos kūrinius ir Pirkėjui ar tretiesiems asmenims suteikiama teisė bet kokių būdu juos keisti, leisti jais naudotis tretiesiems asmenims.	
21.	Projektas keičiamas papildomos sutarties su projektuotojų ir statytojo patvirtintos papildomos techninės užduoties pagrindu. Projekto keitimus ir papildymus atlieka projektą parengęs projektuotojas.	

Parengė Teritorijų planavimo skyriaus vedėjo pavaduotojas
– Savivaldybės vyriausiasis architektas

Evaldas Ulianskas